

VIZE 2012

Vážení spoluobčané,
dovolte, abychom Vám touto cestou nabídli naši **vizi pro Jíloviště** na období několika nejbližších let.

Věříme, že naplnění naší představy nasměruje Jíloviště mezi obce, které svým občanům **poskytují služby** a volnočasové **aktivity** odpovídající těm nejpřísnějším moderním standardům.

Nejprve bychom se však chtěli **omluvit** všem, v nichž jsme v souvislosti s projednáváním návrhu nového územního plánu Jíloviště vyvolali pocit, že nebereme jejich názory dostatečně **vážně**.

Náš postup však nikdy nebyl veden zlým úmyslem! Naopak, postupovali jsme rozhodně proto, že jsme vždy byli a stále jsme přesvědčeni o vyváženosti a **výhodnosti** našeho řešení pro obec a její občany. O tom bychom rádi **přesvědčili** i Vás.

Proto, prosím, věnujte pozornost dalším stránkám tohoto materiálu.

**Libuše Fatková, Ivo Černý, Radek Moureček,
Lucie Hastrmanová, Pavel Šmíd, Karel Dostálek,
Jan Nekola**

V uplynulých měsících jsme zajistili geodetické zaměření lokality území okolo fotbalového hřiště a zpracovali návrh nové centrální zóny obce Jíloviště.

Nová centrální zóna by byla tvořena samostatnými investičními projekty. Investory projektů by byla obec a občanská sdružení TJ Jíloviště a SDH Jíloviště.

Jednotlivé investiční projekty by byly realizovány postupně, po etapách. Na stránkách tohoto materiálu se dozvíte základní informace ke každému z uvažovaných investičních projektů:

- 1 Koupě a rekonstrukce bývalé pizzerie U Hastrmana (mateřská škola).
- 2 Výstavba náměstíčka s dětským hřištěm.
- 3 Senior park.
- 4 Hřiště s víceúčelovým povrchem pro nohejbal, tenis a volejbal, spolu s posezením.
- 5 Plocha s umělým povrchem pro hasičské závody, fotbal a další míčové hry.

Ohledně financování jednotlivých projektů vycházíme z následujících předpokladů:

- obec získá částku 15 mil. Kč;
- obec je schopna bez problémů splácet částku 800 tis. Kč ročně, neboť tak již činila při splácení úvěru na plynofikaci.

Chceme využít nabídky společnosti GZG, spol.s.r.o. ke koupi bývalé pizzerie U Hastrmana za kupní cenu ve výši 12,5 mil. Kč. Společnost GZG, spol.s.r.o. souhlasí, že k datu převodu nemovitostí na obec bude uhrazena pouze část z kupní ceny ve výši 7 mil. Kč. Zbytek ve výši 5,5 mil. Kč bude splácen v rovnoměrných ročních splátkách po dobu dalších sedmi (7) let.

Zpracovaný rozpočet na rekonstrukci budovy bývalé pizzerie pro účely umístění nového obecního úřadu, pošty, knihovny a mateřské školy pro 20 dětí činí celkem 5 mil. Kč včetně DPH.

Po odečtení první splátky kupní ceny ve výši 7 mil. Kč a částky určené na rekonstrukci ve výši 5 mil. Kč zůstane z částky 15 mil. Kč částka 3 mil. Kč. Tuto částku chceme použít jako spoluúčast nezbytnou k získání dotací na financování projektu náměstíčka s dětským hřištěm, senior parku a hřiště s víceúčelovým povrchem a posezením.

Investory plochy s umělým povrchem pro hasičské závody, fotbal a další míčové hry by byla občanská sdružení TJ Jíloviště a SDH Jíloviště. Realizace tohoto projektu by se tak rozpočtu obce vůbec nedotkla.

Rovněž jsme nechali zpracovat pasportizaci nejpostiženějších komunikací a předpokládané rozpočty na jejich opravu.

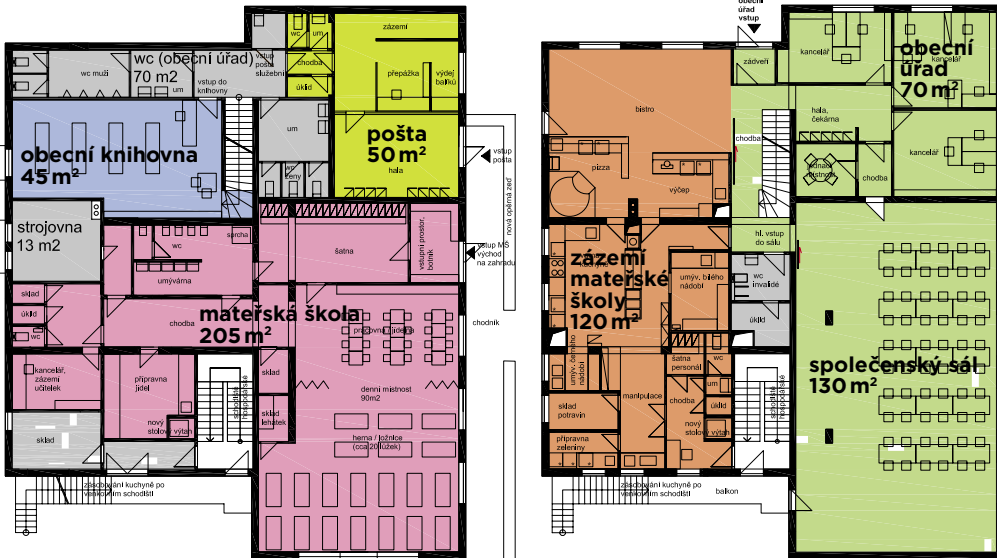
Nová centrální zóna



1

Koupě a rekonstrukce bývalé pizzerie U Hastrmana (mateřská škola).

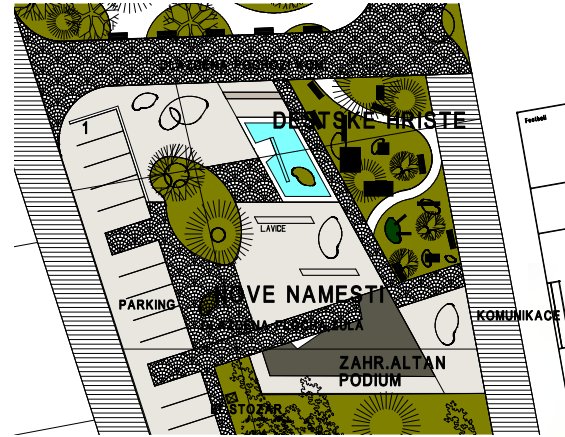
investor	obec
realizace	2013



2

Výstavba náměstíčka s dětským hřištěm.

investor	obec
realizace	2014



3

Senior park.

investor	obec
realizace	2014

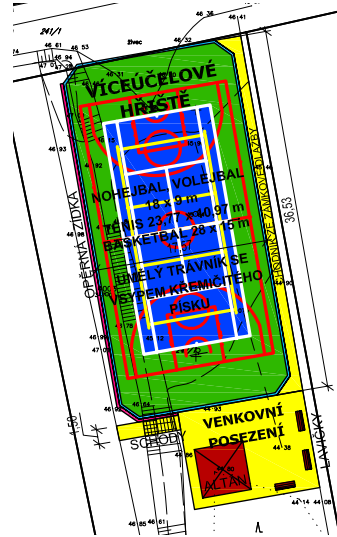


4

Hřiště s víceúčelovým povrchem pro nohejbal, tenis a volejbal, spolu s posezením.

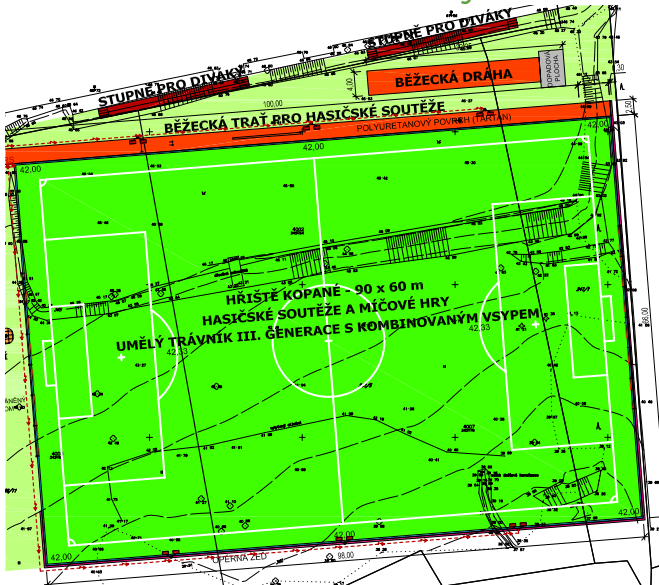


investor	obec
realizace	2013



5

Plocha s umělým povrchem pro hasičské závody, fotbal a další míčové hry.



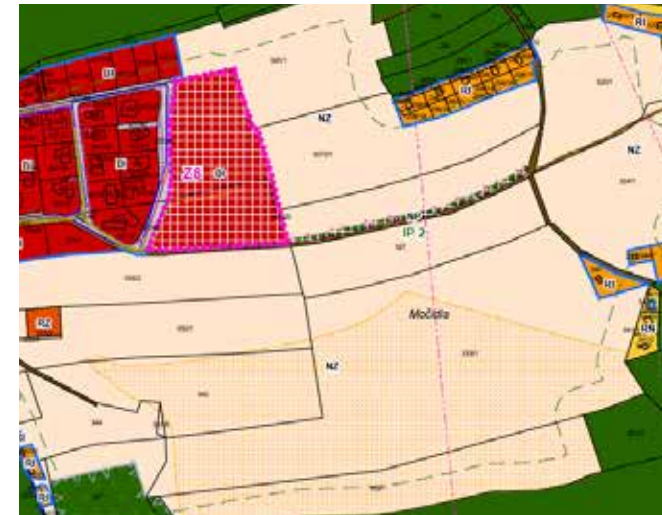
investor	TJ Jíloviště a SDH Jíloviště
realizace	2017



Opravy komunikací

Název komunikace	Investor	Termín realizace
Pražská I. část - oprava	obec Jíloviště	2012
Na Plazích - rekonstrukce	LA SABANA a.s.	2012
K Dubičku - oprava	LA SABANA a.s.	2013
Lesní 1 - oprava	LA SABANA a.s.	2013
Lesní 2 - oprava	LA SABANA a.s.	2013
Na Močidlech I. část - dostavba	LA SABANA a.s.	2014
Na Močidlech II. část - rekonstrukce	LA SABANA a.s.	2014
Na Močidlech III. část - oprava	LA SABANA a.s.	2013
Pražská II. část - rekonstrukce	obec Jíloviště	2013
Lipová - oprava	obec Jíloviště	2013
Na Zvonici - oprava	obec Jíloviště	2013
K Trnové - oprava	obec Jíloviště	2014
Lomená - oprava	obec Jíloviště	2014
Na Hájensku - oprava	obec Jíloviště	2014

Návrh územního plánu Na Močidlech



Pokud odpovíte na otázku v referendu **NE**, budeme nadále prosazovat nový územní plán v části Na Močidlech v podobě zde uvedeného návrhu. Tedy budeme prosazovat, aby plocha Z8 byla určena k zástavbě sedmi rodinnými domy a aby celá (!) zbylá a dosud nezastavitelná část lokality Na Močidlech zůstala **nezastavitelná i v novém územním plánu**.

NE v referendu

= **7** stavebních parcel

Na Močidlech

= **15 miliónů** korun do obecního rozpočtu

= **Moderní** služby a volnočasové aktivity na Jílovišti

Je to na Vás!