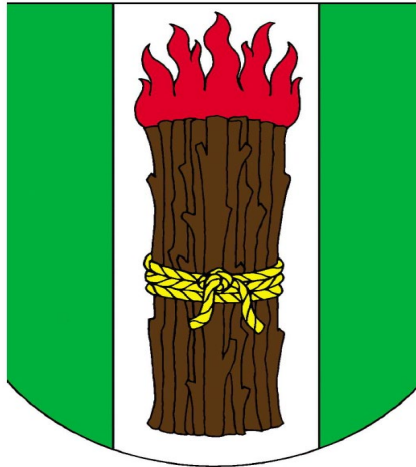


# **Program rozvoje obce Jíloviště na období 2022-2026 s výhledem do roku 2028**



Letecký snímek Jíloviště

Dokument k projednání zastupitelstvem a schválení při veřejném zasedání č.  
měsíc a rok zpracování leden, 2023

## OBSAH

<b>ÚVOD</b> .....	<b>3</b>
<b>A. ANALYTICKÁ ČÁST</b> .....	<b>4</b>
<b>A.1 Charakteristika obce</b> .....	<b>4</b>
1. Území .....	6
2. Obyvatelstvo .....	7
3. Hospodářství .....	8
4. Infrastruktura .....	18
5. Vybavenost.....	19
6. Životní prostředí.....	20
7. Správa obce .....	22
<b>A.2 Východiska pro návrhovou část</b> .....	<b>26</b>
<b>B. NÁVRHOVÁ ČÁST</b> .....	<b>28</b>
<b>B.1 Strategická vize</b> .....	<b>28</b>
<b>B.2 Opatření a aktivity</b> .....	<b>28</b>
<b>B.3 Podpora realizace programu</b> .....	<b>35</b>

Program rozvoje obce byl schválen zastupitelstvem obce Jíloviště dne .....,  
usnesením č. ....

## ÚVOD

**Program obnovy a rozvoje** obce Jíloviště pro období 2022-2026 s výhledem do r. 2028 je podkladovým dokumentem, který formuluje, představuje a předkládá základní směry rozvoje sídelního útvaru, který není vesnického rázu, ale spíše specifickým typem vilové příměstské lokality, nezaměnitelného charakteru v regionu Mníšecko - Podbrdsko. Poloha obce Jíloviště v Metropolitní rozvojové oblasti OB 1 – Praha, v kontaktu s jihozápadní hranicí správního území hlavního města, dobré dopravní spojení a krajinné prostředí mimořádných kvalit činí z Jíloviště velmi atraktivní lokalitu s vysokým potenciálem pro bydlení, rekreaci i podnikatelské aktivity.

Jedná se o plán střednědobý až dlouhodobý, zpracovaný na základě analýz současného stavu obce. Vychází ze záměrů nového zastupitelstva a potřeb rozvoje obce dle podnětů občanů v obci žijících a z volebního programu stran, které dostaly důvěru pro nadcházející volební období a ze základních rozborů současného stavu při vyhodnocení slabých a silných stránek obce nově zvolenými zastupiteli. Program rozvoje obce byl zpracován zastupiteli ve spolupráci s externími odborníky a v souladu s metodickým pokynem MMR. Specifikuje možná rizika jednotlivých záměrů a navrhuje rozvojové příležitosti obce. Tento podklad bude po projednání a schválení ve výsledku sloužit jako určující dokument pro řízení obce při plánování jednotlivých investičních akcí a sestavování ročních rozpočtů v nadcházejícím střednědobém i dlouhodobém horizontu do r. 2026. Program plánu obnovy a rozvoje obce je rámcový a „živý“ podklad, který bude vždy doplňován dle reálných možností a vznikajících aktuálních požadavků ze strany spoluobčanů, s vazbou na čerpání dotací ze strukturálních fondů a fondů EU a podle možností zjištěných nově zvoleným zastupitelstvem, zároveň s přihlédnutím k rozvoji Mníšeckého regionu. Jednou z hlavních priorit je zachování platného územního plánu obce schváleného v roce 2015, s výjimkou změn souvisejících s modernizací D4, která by měla zajistit odvedení dopravy z centra obce. Zklidnění dopravy v obci je prioritou zastupitelů obce. Hlavní devizou obce Jíloviště je lesnatá kulturní krajina, využívaná hojně, dnes i v minulosti, návštěvníky z hlavního města. Snahou obce je zachovat krajinný ráz a prostupnost krajiny, chránit před tlaky urbanizace zbylé hodnotné části krajiny a zachovat vesnický charakter obce. Důraz je kladen na zachování hodnot a tradic zděděných po předchozích generacích, ale současně je však třeba zajistit, aby život v obci splňoval a zajišťoval i současné potřeby obyvatel, jako je možnost umístit děti do školky, nakoupit základní potraviny, bezpečně se pohybovat po místních komunikacích, využívat veřejný vodovod a kanalizaci, poštovní služby, CzechPoint, ale v neposlední řadě si zasportovat a společně se pobavit.



## A. ANALYTICKÁ ČÁST

### A.1 CHARAKTERISTIKA OBCE

Charakterizovat obec lze jako sídelní útvar pásového charakteru, s převažující nízkopodlažní zástavbou rodinných domů – původních, ale i z velké části novostaveb, hospodářských stavení, provozních objektů, hotelů a penzionů. Do katastru obce Jíloviště patří rozsáhlé přírodní zalesněné území, a rovněž zahrnuje řadu míst s rekreačními chatami.

Severní okraj obce protíná silniční městský přivaděč R4, přecházející za obcí v dálnici D4, rozdělující obec na dvě části. Obec patří mezi oblíbené přípražské rekreační oblasti umožňující turistické a cykloturistické aktivity po vyznačených trasách a cyklostezkách v okolních smíšených lesích. Jíloviště je rovněž členem Svazku 15ti obcí Míšeňského regionu, se kterým aktivně spolupracuje na některých rozvojových programech.

Koncept rozvoje zachovává územní plán obce, s důrazem na zachování krajinné výjimečnosti obce Jíloviště, která je příměstskou lokalitou rezidenčního charakteru, nyní již spíše vilové zástavby; tj. obec, odmítá nesmyslnou komercializaci pozemků v cenných „lučních lokalitách v katastru obce“ (Močidla, Bučina, Michov, Hájensko) pro přivalový nárůst zástavby RD, které ničí hustotou zástavby, charakter každé zasažené lokality a zatěžuje obecní infrastrukturu.

Dlouhodobým strategickým cílem do roku 2030, je realizace MUK u křižovatky na Trnovou a zklidnění dopravy v obci v souvislosti s realizací projektu modernizace dálnice D4, která

odvede silniční dopravu z obce. Modernizace D4 předpokládá i a zbudováním protihlukových stěn, čímž dojde ke zmenšení hlukové zátěže občanů Jíloviště.

Problematika předškolního vzdělávání byla vyřešena výstavbou nového objektu mateřské školky, s kapacitou i pro okolní obce. Co se týká základní školy, obec má podepsanou spolupráci o přijímání žáků do 1. třídy se ZŠ Zbraslav a podílí se na výstavbě svazkové školy spolu s dalšími obcemi Mníšeckého regionu. V souladu s předchozím strategickým dokumentem bylo vybudováno i veřejné sportoviště pro všechny věkové kategorie. Součástí sportoviště je pumtrack, workout, herní prvky pro menší děti, hřiště pro hasičský sport, multifunkční hřiště a hřiště pro malou kopanou. Ve výhledu je i zbudování zázemí pro sportovce, toalety, sprchy a šatny. Po dokončení sportoviště, vyhlásíme architektonickou soutěž na úpravu prostoru kolem lípy, z kterého by se mělo stát centrum obce pro setkávání občanů a odpočinek i zábavu. V programu dalšího rozvoje je i zbudování naučné stezky pro rozšíření možností volnočasových aktivit mládeže.

Obec je napojena na vodovodní přivaděč ze Zbraslavi, což vyřešilo chronický nedostatek pitné vody na Jílovišti. S tím souvisí i potřeba dobudování vodovodní a kanalizační sítě i v okrajových částech Jíloviště (Na Hájensku, U Cihelny). Pokračovat bude i realizace oprav vybraných místních komunikací, Souběžná, Na Hájensku II a III. Dále jde v souvislosti s opravami komunikací o dotvoření chodníků na hlavní zóně a zavedení veřejného osvětlení a místního rozhlasu i v okrajových částech obce, včetně instalace kamerového a radarového systému pro zvýšení bezpečnosti v obci. Ve výhledu je i rekonstrukce stávající hasičské zbrojnice. Úkolem je i kapacitní rozšíření kolumbária obecního hřbitova o další 2 pole urnového háje s cca 21 rodinnými schránkami.



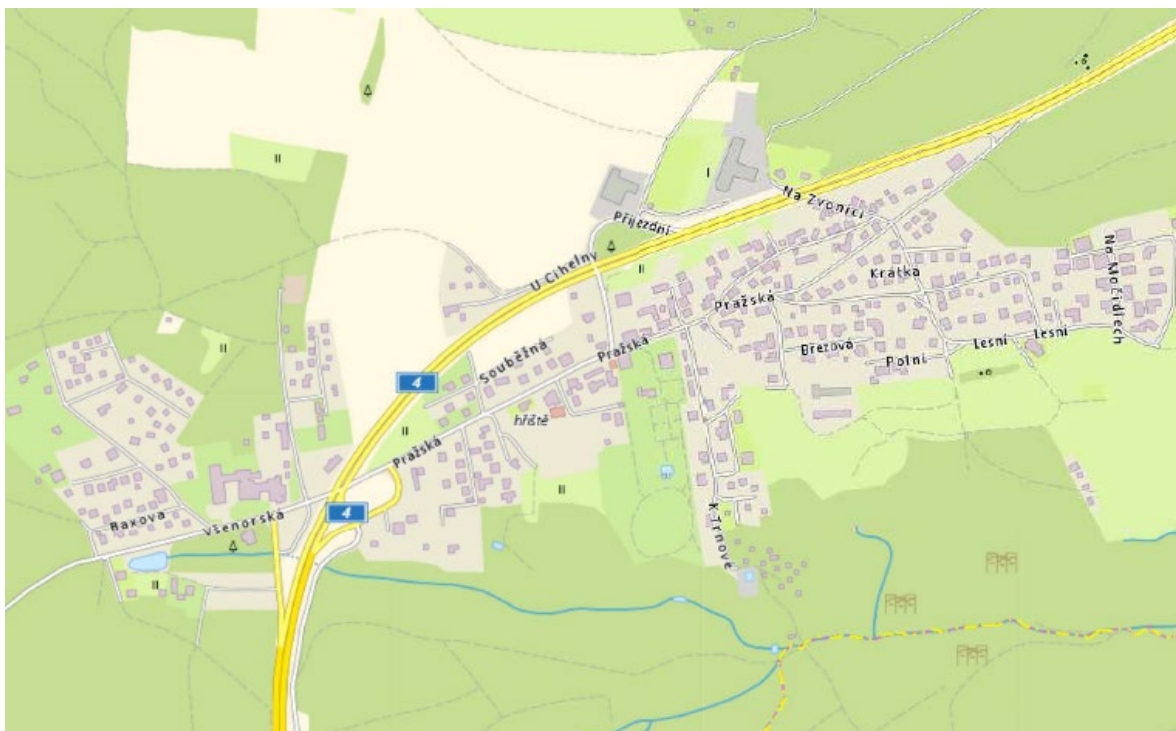
Pro svou přístupnost i krásu krajiny bylo Jíloviště vyhledáváno i pro výstavbu rekreačních objektů

Rozvoj chataření kolem Jíloviště nastal plně až v 50. a 60. letech, kdy se Jíloviště stalo i startovacím bodem výletních tras zimní i letní turistiky do Brdských hvozdů. Další velký rozvoj obce pokračoval v 80. a 90. letech výstavbou areálu nynější celní školy a mnoha nových rodinných domů na atraktivních okrajích obce. Obec vlastní dešťovou i splaškovou kanalizaci s napojením na čističku odpadních vod, kterou se podařilo díky dotaci z MŽP

rozšířit pro 800 EO- obyvatel. Obec je plně plynofikována a má veřejné osvětlení nejen na páteřních komunikacích. Budovu s kanceláři OU i s pozemkem vlastní obec, a v ní mají občané k dispozici knihovnu a poštovní úřad s Czech Pointem. Obec provozuje Poštu partner. V centru obce je situována i prodejna smíšeného zboží, pekárna s cukrárnou a restaurace Restovna. V Obci poskytují pohostinské služby další tři restaurace, Palace Cinema, Pod Lesem a Motorest Jíloviště.

## 1. Území

Obec Jíloviště je situována na počátku brdské pahorkatiny – zvané Hřebeny, pod vrchem Kopanina s nepřehlédnutelným 193,5 m vysokým vysílačem „Cukrák“. Je první obcí za jihozápadní hranicí Prahy. Svým katastrem zasahuje příčně od Kazína - ostrohu nad Berounkou; až po vltavský ostroh nad Vranskou nádrží podélně pak od Lipenců k Černolicím. Katastrální území obce Jíloviště, s rozlohou 14 km<sup>2</sup>, patří mezi nejrozlehlejší v rámci středočeského kraje. Je obklopena věncem brdských lesů, v nadmořské výšce 353 m.n.m., s malebnými výhledy na jih, do rozvlněné okolní krajiny středního Povltaví. Zmínka o Jílovišti v historických pramenech je datována k r. 1347 a 1380, kdy je zmiňován kostel v Jistbě, (staročesky „jistba“ označovala světnici, či pilíř, i mostní oblouk) neboli na Jílovišti. Od významu světnice se předpokládá první verze názvu jako „přístřešku“ v lesích; ve druhé verzi jde o název „loveckého útulku panovníka a jeho družiny“ v honebním revíru. Třetí verzí je název místa jako útočiště hledačů zlata, tj. těch, kteří zlato“ vypírali z jílů“. Další možnou verzí názvu je i označení místa dle půdy jílovitého charakteru nižší kvality, která je k běžnému hospodaření méně vhodná a možná i proto název lokality je *Jíloviště*. Obec Jíloviště byla založena patrně po roce 1342 a byla majetkem zbraslavského kláštera cisterciáků, založeného Václavem II. Zakladatelem (lokátorem) vesnice Jíloviště, na náhorní planině mezi Vltavou a Berounkou, byl dle zápisů rychtář Vavřinec a o místním kostele zasvěceném svatému Václavovi jsou záznamy z r. 1357, kdy se stal kostelem farním, který sice zanikl stejně jako zbraslavský klášter za husitských válek (r. 1420), ale následně byly husity zcizené majetky a i Jíloviště jako „ves pustá“ klášteru za vlády Jagelonců navraceny. V r. 1587 bylo Jíloviště v archivních záznamech uváděno již s 9 obydlenými usedlostmi. Ta sice za třicetileté války byla většinou poničena či zpusťována (patrně v r. 1639), ale díky své poloze na královské veřejné cestě (středověké Zlaté stezce) k Příbrami a dále, či k poutním místům, opět obnovena a osídlena. Jednalo se o známou a velmi důležitou první zastávku za Prahou. Jíloviště bylo důležitým bodem na cestách všech obchodníků a poutníků stezky i pozdější silnice. Následně je z tereziánského a josefinského katastru jasné, že obec Jíloviště r. 1785 zahrnovala již 23 hospodářských dvorců a obydlených stavení sedláků, uhlířů a ostatních. Katastrálně pak zahrnovala lokality s dodnes zachovanými jmény: Michov, Močidla, Na Plazích, Hájensko, V Bučině, Mokropeské meze a další. Po zrušení zbraslavského kláštera koupil klášterní panství, kam Jíloviště spadalo; hraběcí rod Oettingen-Wallersteinů, a jako lesní revír (dřevo, uhelné mlíře, honitba) je století vzorně udržovali a spravovali i s obcí Jíloviště. Po správním uspořádání r. 1848 obec Jíloviště připadla Pražskému kraji /z Podbrdského/. Tak došlo ke zřízení vlastní samosprávy, kdy místo dosazeného rychtáře je voleno obecní představenstvo se starostou. R. 1910 zakoupil zbraslavské panství Cyril Bartoň z Dobenína i s Jílovištěm; majícím tehdy až do 1. světové války přes 216 obyvatel. Po osamostatnění ČSR r. 1918 ani po pozemkové reformě r. 1921 k žádným významným změnám v obci nedošlo, krom zakoupení části panství nazývané „Zvonice“ obcí a oživení cestovního ruchu na Jílovišti a okolí, ke kterému přispěla výstavba slavných hotelů ( Hubertus a Palace), stavby 2 primátorských vil a nástup chataření, které se rozvíjelo v okolních lesích. Význam obce podtrhl i nejstarší závod automobilů do vrchu Zbraslav – Jíloviště a elektrifikace obce v r. 1930. V meziválečných letech se Jíloviště stalo oblíbenou rekreační lokalitou Pražanů -výletníků pro svou blízkost velkoměstu, s malebnými Brdskými hřebeny přezdívanými „Krkonoše chudých“.



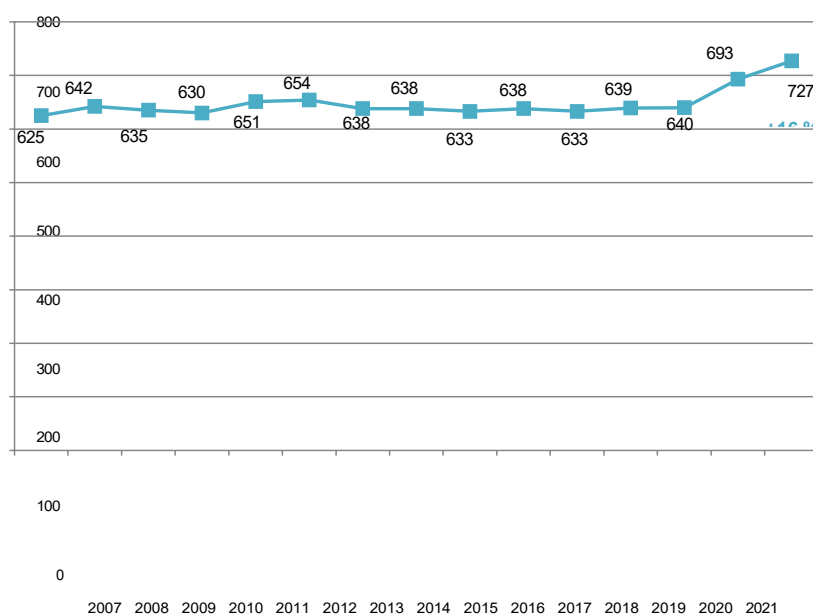
## 2. Obyvatelstvo

### 2.1. Demografická situace, čerpáno z Demografické studie Jíloviště, T. Soukup, 2022

#### Vývoj počtu obyvatel

- Počet obyvatel spádového území se za posledních 15 let zvýšil o 20 %. V současnosti zde žije 751 obyvatel.

Graf č. 1 Vývoj počtu obyvatel s hlášeným trvalým pobytem



Zdroj: ČSÚSSS

- Populace spádového území je ve srovnání se Středočeským krajem starší. Na 100 dětí do 15 let zde připadá 147 seniorů starších 65 let, což je výrazně vyšší hodnota než ve Středočeském kraji (105) i ČR (128).

- Budoucí demografický vývoj se bude odvíjet od rozsahu výstavby. Dle zadavatele se ve spádovém území do roku 2037 postaví cca 64 nových bytových jednotek. V případě, že se plánovaná výstavba realizuje, bude ve spádovém území podle střední varianty prognózy v roce 2037 žít zhruba 850 obyvatel.

### Mateřské školy

- Ve spádovém území působí 1 MŠ s rejstříkovou kapacitou 28 dětí. MŠ navštěvují děti s bydlištěm v Jílovišti i děti z okolních obcí. Počet dětí v MŠ ve spádovém území v současné době odpovídá její kapacitě.

- Do roku 2037 se počet zájemců o docházku do MŠ zvýší na cca 45, z toho cca 25 dětí bude trvale bydlet v Jílovišti.

- Současná kapacita bude tedy v příštích letech pro místní zájemce o docházku a předpokládaný počet dětí z okolních obcí nedostatečná.

### Děti ve věku docházky do základní školy

- Základní škola se ve spádovém území nenachází. Místní děti navštěvují ZŠ v okolních obcích, hlavně ZŠ Zbraslav

- V současné době probíhá přípravu na výstavbu Svazkové školy, která by měla pokrýt potřeby obcí celého mníšeckého regionu

### Celkový počet obyvatel

Podle ČSÚ žilo ve spádovém území k 31. 12. 2022 **727** obyvatel. Tyto údaje zahrnují osoby hlášené k trvalému pobytu a cizince s povolením k dlouhodobému pobytu.

### POHYB OBYVATEL

**Jak již bylo uvedeno výše, počet obyvatel spádového území se od konce roku 2007 do konce roku 2021 zvýšil o 102 osob. Nejvýrazněji se počet obyvatel zvýšil ale až v letech 2020 a 2021. Důvodem byl nadprůměrně vysoký migrační přírůstek.**

**Tab. č. 3 Pohyb obyvatel, spádové území, 2007-2021**

	Narození	Zemřeli	Přistěhovali	Vystěhovali	Přírůstek stěhováním	Celkový přírůstek	Stav k 31.12.
2007	6	4	26	17	9	11	625



2008	6	7	34	16	18	17	642
2009	8	10	20	25	-5	-7	635
2010	6	7	36	40	-4	-5	630
2011*	8	8	29	25	4	4	651
2012	3	7	29	22	7	3	654
2013	4	6	22	36	-14	-16	638
2014	3	9	23	17	6	0	638
2015	3	4	16	20	-4	-5	633
2016	5	4	25	21	4	5	638
2017	3	8	20	20	0	-5	633
2018	6	12	27	15	12	6	639
2019	8	7	21	21	0	1	640
2020	4	6	77	22	55	53	693
2021*	9	8	106	37	69	70	727
ø2017-21	6	8	50	23	27	25	666

Zdroj: ČSÚ

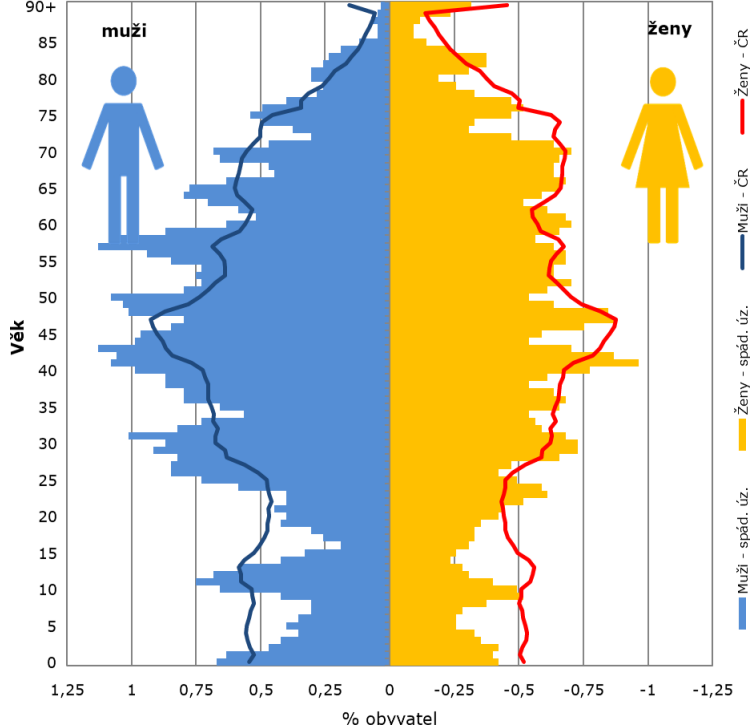
\*V letech 2011 a 2021 data upravena o výsledky sčítání obyvatel.

#### Tab. č. 4 Relativní pohyb obyvatel ve spádovém území

##### Počet událostí na 1 000 obyvatel, průměr za roky 2017-21

	Míra porodnosti	Míra úmrtnosti	Míra přistěhovaných	Míra vystěhovaných	Míra přírůstku stěhováním
Spádové území	9,0	12,4	72,7	34,1	38,6
Středočeský kraj	10,9	10,6	-	-	10,4
Česká republika	10,6	11,4	-	-	3,5

Zdroj: ČSÚ; \*U spádového území je započítáno i stěhování v rámci spádového území. U kraje/ČR zveřejňuje ČSÚ stěhování pouze mimo kraj/ČR. Proto je zde neuvádíme. Relevantní je celkové saldo migrace.



### Věková struktura obyvatel

## VĚKOVÁ STRUKTURA OBYVATEL A NÁVAZNOST VEŘEJNÝCH SLUŽEB

Pro účely komunitního plánování jsme rozdělili obyvatele nikoli do 5letých věkových skupin, ale do skupin dle návaznosti veřejných služeb. Toto rozdělení je užitečné zejména pro plánování dalšího rozvoje obce.

Z následující tabulky je patrné, že k 30. 6. 2021 žilo v Jílovišti 22 dětí ve věku do 2 let a 15 dětí ve věku 3-5 let (mateřská škola). Děti ve školním věku žilo v Jílovišti 56, z toho 29 dětí ve věku docházky na 1. stupeň ZŠ.

Seniorů nad 65 let žilo v Jílovišti 137, z toho 30 starších 80 let.

Tab. č. 6 Počet obyvatel dle věkových skupin, 2021

Věková skupina	Veřejná služba	Jíloviště
0-2		22
3-5	mateřská škola	15
6-10	1. stupeň ZŠ, zájmové aktivity a kroužky pro mladší žáky	29
11-14	2. stupeň ZŠ, víceletá gymnázia, zájmové aktivity a kroužky pro mládež	27
15-25	SŠ, VŠ	64

26-40	mateřská centra, návrat do práce	153
41-64		265
65-79	pečovatelská služba	107
80 +	intenzivní soc. služby pro seniory	30

Zdroj: ČSÚ, střední stav k 30. 6. 2021

## Plodnost

Při tvorbě prognostických modelů zohledňujeme u plodnosti dva základní parametry:

- budoucí úroveň plodnosti, která je vyjádřena úhrnnou plodností
- plodnost žen v závislosti na jejich věku, tj. věkový profil plodnosti

## Úhrnná plodnost

Úhrnná plodnost udává průměrný počet potomků narozených jedné ženě. Na 1 matku žijící ve spádovém území připadá v průměru 1,68 narozených dětí (průměr za poslední 3 roky), což je nižší hodnota než úhrnná plodnost Středočeského kraje i ČR.

Tab. č. 7 Úhrnná plodnost

	Úhrnná plodnost (průměr 2019-2021)
Spádové území	1,68
Středočeský kraj	1,79
Česká republika	1,74

Zdroj: ČSÚ

## Úmrtnost

Pro odhad úmrtnosti vycházíme z podrobných úmrtnostních tabulek pro muže a ženy za období 2020-2021, vypočítaných pro Středočeský kraj. V následujících letech zvyšování střední délky života nepředpokládáme.

Tab. č. 9 Střední délka života při narození, Středočeský kraj

	Muži	Ženy
2020-2021 – současný stav	76,2	81,6
Prognóza	76,2	81,6

Zdroj: ČSÚ, odhad Výzkumy Soukup

## 1.2. Migrace

Na regionální úrovni je budoucí vývoj často ovlivněn spíše migrací než porodností či úmrtností. Odhadování budoucí migrace je velmi komplikované. Na lokální úrovni může mít na migraci vliv tolik aspektů, že není možné je všechny předvídat. Nezohledněním migrace bychom se ale mohli dopustit většího zkreslení, než když započítáme jakkoliv její ne zcela přesný odhad.

Tab. č. 11 Odhad salda migrace pro roky 2022-2037

Varianta	2022-26	2027-31	2032-37	Celkem
Spádové území – nízká varianta	40	45	40	125
Spádové území – střední varianta	65	65	60	190
Spádové území – vysoká varianta	85	85	80	250

Zdroj: odhad Výzkumy Soukup

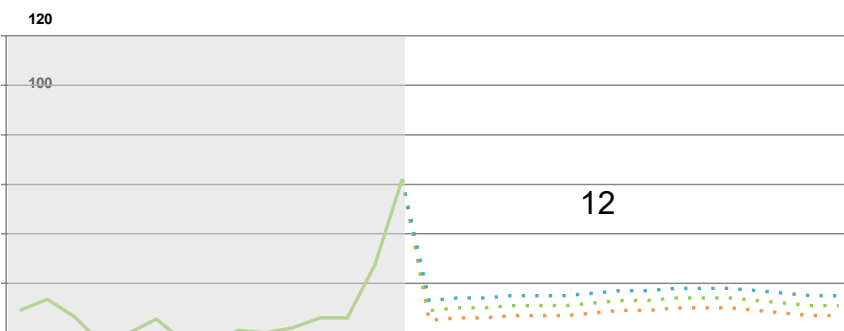
Střední varianta migrace pro spádové území předpokládá, že v letech 2022 až 2037 dosáhne saldo migrace cca 190 osob.

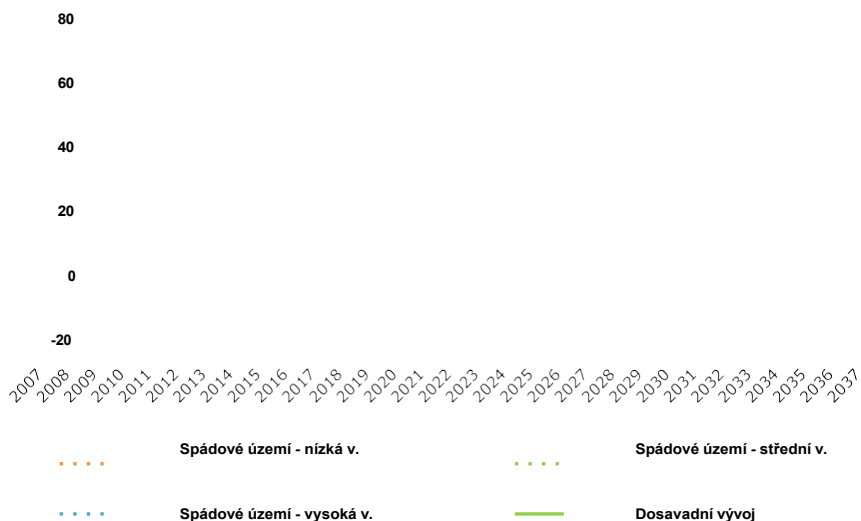
Vysoká varianta migrace počítá se saldem migrace na úrovni cca 250 osob.

Nízká varianta migrace odhaduje saldo migrace na cca 125 osob.

**Předpokládaný vývoj migračního přírůstku ve spádovém území ukazuje níže uvedený graf. Vývoj migrace bude záviset na skutečnosti, zda se předpokládaná výstavba skutečně realizuje.**

**Graf č. 4 Přírůstek stěhováním pozorovaný v letech 2007-2021 a prognózovaný (spádové území)**



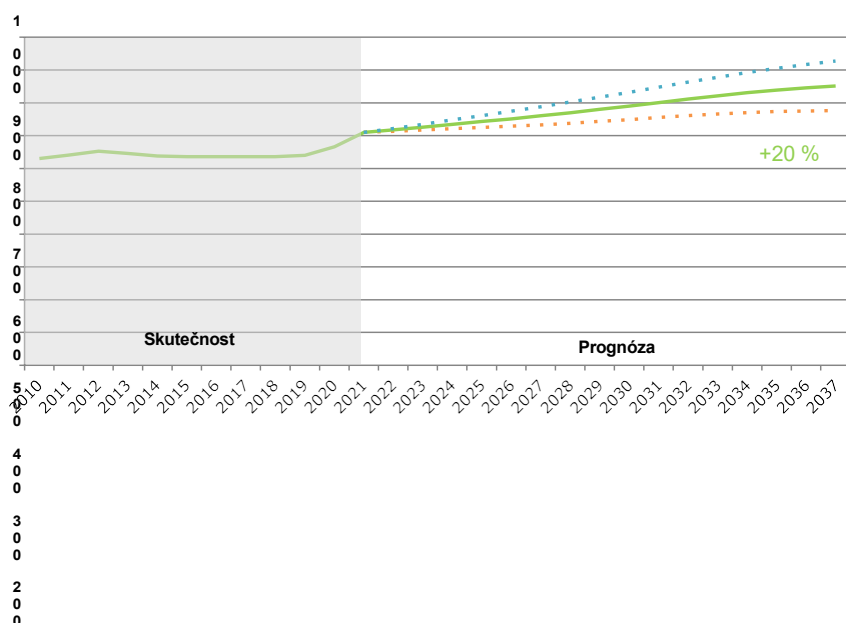


Zdroj: ČSÚ, odhad Výzkumy Soukup

## 2. Výsledky demografické prognózy

Na základě výše uvedených parametrů byl proveden modelový výpočet vývoje počtu a struktury obyvatel spádového území. Dle střední varianty prognózy bude v roce 2037 ve spádovém území žít cca 850 obyvatel, což je o cca 140 obyvatel více než nyní.

Graf č. 5 Vývoj celkového počtu obyvatel



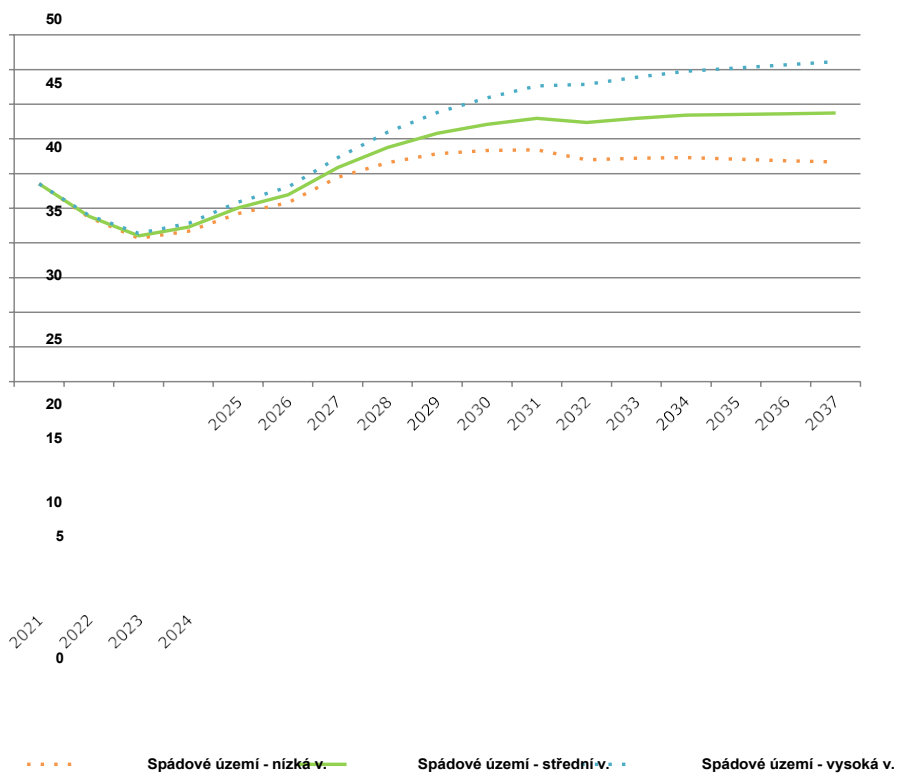
1  
0  
0  
0

Spádové území - nízká v. Spádové území - střední v. Spádové území - vysoká v.

Zdroj: výpočet Výzkumy Soukup

Počet dětí ve věku prvního stupně základní školní docházky, tzn. ve věku 6-10 let, vzroste. Po roce 2030 zde bude žít cca 40 dětí tohoto věku.

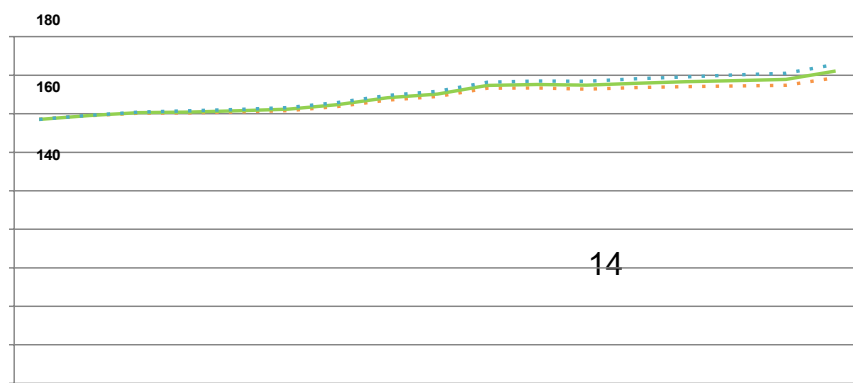
Graf č. 8 Vývoj počtu dětí ve věku 6-10 let

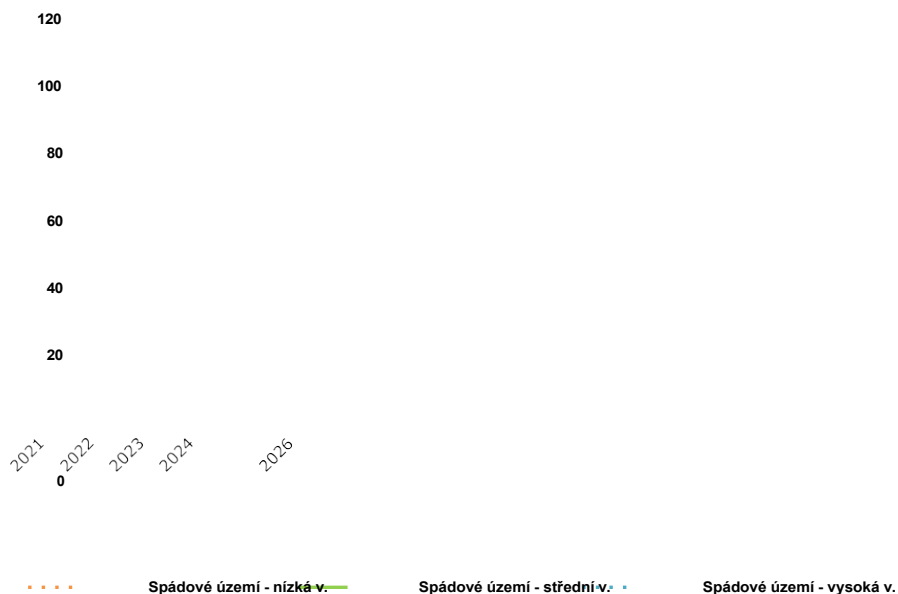


Zdroj: výpočet Výzkumy Soukup

Počet seniorů starších 65 let se v následujících letech mírně zvýší. Na konci sledovaného období zde bude trvale bydlet cca 160 seniorů.

Graf č. 14 Vývoj počtu obyvatel starších 65 let





Zdroj: výpočet Výzkumy Soukup

**Vzhledem k malé velikosti obce Jíloviště doporučujeme plánovat ZŠ společně s dalšími obcemi.**

### 3. Hospodářství

#### Ekonomická situace

Obec hospodaří dlouhodobě s přebytkovým rozpočtem, většina investičních akcí je realizována s podporou dotací. Obec získala od roku 2014 do roku 2022 celkem 23 nenárokových dotací v celkové výši:

34 002 000,- Kč

Je to výše tří ročních rozpočtů obce Jíloviště

Zemědělstvím se zabývá soukromý zemědělec p. Fr. Andres, hospodařící na okolních lučních pastvinách a polnostech. Na severozápadním okraji obce je ve výrobní zóně situováno několik areálů, konkrétně prodejní, skladové a výrobní areály: Srba servis s.r.o.; zahradnictví Cvrček, HIKO SPORT s.r.o.; Železný s.r.o., K.V.K.gas s.r.o. se stanicí LPG. V obci působí i několik soukromých živnostníků – autoopravna, kadeřnictví, veterinární ošetřovna, Patriotgroup; firmy AGRI-OM, Motorest Jíloviště s ubytovací a hostinskou činností; NOVUM Czech a v centru obce oblíbená Cukrárna-pekárna – Pecu Stáňa a Potraviny Jíloviště.

Počet subjektů podle právní formy

Státní organizace	1
Akciové společnosti	2
Obchodní společnosti	40

Družstevní organizace	0
Peněžní organizace	0
Počet podnikatelů-fyz.os.	195
Svobodná povolání	9
Počet regist.jednotek - zeměd.podnikatel	5
Ostatní	14

Počet subjektů podle počtu zaměstnanců

bez zaměstnanců	104
s 1-9 zaměst.- mikropodniky	13
s 10-49 zaměst.- malé podniky	6
s 50-249 zaměst.- střed.podn.	4
s >249 zaměst.- velké podniky	0
Nezjištěno	139

Počet subjektů podle oboru činnosti

A Zemědělství; lesnictví; rybářství	18
B-E Průmysl celkem	28
B Těžba a dobývání	0
C Zpracovatelský průmysl	25
D Výroba a rozvod elektřiny; plynu; tepla a klimatizovaného	3
E Zásobování vodou; činnosti související s odp. vodami; odpa	0
F Stavebnictví	25
G Velkoobchod a maloobchod; opravy a údržba motorových vozid	52
H Doprava a skladování	12
I Ubytování; stravování a pohostinství	23
J Informační a komunikační činnosti	5
K Peněžnictví a pojišťovnictví	0
L Činnosti v oblasti nemovitostí	7
M Profesní; vědecké a technické činnosti	45
N Administrativní a podpůrné činnosti	6
O Veřejná správa a obrana; povinné sociální zabezpečení	2
P Vzdělávání	4
Q Zdravotní a sociální péče	2
R Kulturní; zábavní a rekreační činnosti	8
S Ostatní činnosti	24
T Činn.domác. jako zaměstnavatelů;činn.dom.produk.výr.a služ	0
U Činnosti exteritoriálních organizací a orgánů	0
Nezařazeno	5



#### Pozemky podle druhu (ha)

Celková výměra pozemku	<b>1 401</b>
Orná půda	<b>94</b>
Chmelnice	<b>0</b>
Vinice	<b>0</b>
Zahrady	<b>31</b>
Ovocné sady	<b>3</b>
Trvalé travní porosty (býv.louky)	<b>16</b>
Pastviny	<b>3</b>
Zemědělská půda	<b>143</b>
Lesní půda	<b>1 166</b>
Vodní plochy	<b>4</b>
Zastavěné plochy	<b>9</b>
Ostatní plochy	<b>79</b>

Klíčové objekty jsou soustředěny kolem páteřní komunikace - ul. Pražské : obecní úřad s poštou, obchod, hasičská zbrojnice a vysvěcená kaplička přestavěná ze staré hasičské zbrojnice, která slouží i ke komunitnímu setkávání občanů. Dále je v obci zámeček HUBERTUS, statek č.p.3 p. Andrese , Celní škola a hotel Cinema Palace.

Obec patří ke startovacím místům turistiky Podbrdsko a procházejí zde jak turistické značené, tak cyklotrasy, které jsou postupně realizovány. Přes Jíloviště vede nově Všerubská poutní cesta. Cílem v dalších letech je rozvinout vzájemnou spolupráci se všemi podnikatelskými subjekty a současně se zaměřit na jejich potřeby Obec bude usilovat o příznivé vytváření podnikatelského prostředí tak, aby stimulovala podnikatele ke zřízení sídla v Jílovišti, čímž dojde jednak ke zvýšení příjmů obecního rozpočtu, tak ke snížení nezaměstnanosti a přílivu trvale bydlících obyvatel.

Pravidelně obec ve spolupráci s podnikatelskými subjekty v obci pořádá kulturní a společenské akce typu – posvícení, obecní ples, pořady pro děti apod.

Obec postrádá řadu komerčních služeb, které však nejsou běžné i v jiných obcích podobného charakteru, jako, lékařská služba a pečovatelská služba, kulturní služby, bankomat apod.

Obec je vyhledávaný výchozí bod turistů i cyklistů z okolí i z Prahy pro návštěvu okolních lesů, oblíbenými turistickými cíli je pohoří Brd. Samotné Jíloviště může návštěvníkům nabídnout posezení v jedné z místních restaurací, které nabízejí i venkovní zahrádky, prohlídku zrekonstruované hasičské zbrojnice a především okolní půvabnou krajinu.

#### **Trh práce**

Občané v aktivním pracovním věku činí 59,2%, tj. 472 občanů; převažují zaměstnanci soukromých či státních firem a živnostníci různých profesí, z toho 195 občanů je registrována jako OSVČ. Míra registrované nezaměstnanosti je dlouhodobě shodná s průměrem mírně převyšujícím průměr hlavního města Prahy.. Systém veřejně prospěšných prací je v obci využíván, čímž obec přispívá k podpoře zaměstnanosti v obci a má možnost jak zlepšovat vzhled a úklid v obci

Většina obyvatel v produktivním věku za prací dojíždí do okolí – Mníšek, Dobříš ale převážně do Prahy.

## 4. Infrastruktura

### Technická infrastruktura

Obec vlastní čističku odpadních vod, rekonstruovanou r. 2016 pro kapacitu 800 EO =obyvatel. Kanalizační stoky se dokončují rozšířením i do okrajových lokalit obce, dosud neřešených, gravitačně i větvemi stok s přečerpáním. V obci je rozveden vodovod z přivaděče „Baně“ ze Zbraslavi funkční od roku 2017. Obec byla celá plynofikována. Vodovodní i kanalizační řad jsou obecním majetkem. Severní zóna obce je potenciálně určena k průmyslové či výrobní zástavbě. Stav místních komunikací se podařilo zlepšit, díky dotacím ze Středočeského kraje a Ministerstva pro místní rozvoj. Celkem bylo zrekonstruováno osm hlavních místních komunikací. Komunální odpad je řešen svozem do kontejnerů a nádob na komunální, tříděný a biologický odpad. Stávající veřejné osvětlení bude rozšířeno i do okrajových částí obce a rozšířen bude kamerový systém obce, k ochraně majetku i zvýšení bezpečnosti v obci.

### Dopravní infrastruktura

Obec je napojena na silniční městský přivaděč č.I/4, který ji na severní straně protíná a na jihozápadním okraji obce přechází v dálnici D4. Tato komunikace rozděluje obec na dvě části s napojením na místní komunikace. Dopravní napojení obce na komunikační síť umožňuje obyvatelům snadnou individuální automobilovou dopravu. Celková délka místních komunikací je okolo 10 km. Obec je zatížena v centrální části obce nadměrnou dopravou, protože je to jediná komunikace do Všenor, Trnové a Klínce. V souvislosti s probíhající modernizací D4, obec po mnohaletém projednávání, schválila zahájení změny územního plánu na základě žádosti ŘSD, která vyvede zatěžující dopravu z centra obce na mimoúrovňovou křižovatku u odbočky k obci Trnová, zvažuje se zřízení doprovodné komunikace mezi Jílovištěm a odbočkou na Zbraslav.

Na železnici není obec napojena a nejbližší železniční zastávkou jsou Všenory. Obec zajišťuje zimní údržbu na komunikacích z vlastních zdrojů. Obcí procházejí dvě cyklostezky – hlavní Mníšecká na severu a cyklostezka na Trnovou+ do Měchenic v jižní části a plánuje se nová cyklotrasa propojující povltavské cyklotrasy s cyklotrasami v dolním úseku Berounky. Nově vede přes obec Všerubská poutní cesta.

### Dopravní obslužnost

Hromadná doprava pro obec je zajištěna prostřednictvím systému příměstské dopavy společností ROPID. Samotnou autobusovou dopravu zajišťuje společnost M.Uher v návaznosti na Pražskou integrovanou dopravu. Frekvence spojů je vysoká a tak bezproblémově zajišťuje spojení nejen do Prahy. V pracovní den projíždí po obecní komunikaci v ulici Pražská či po silnici I/4 cca 50 spojů (jednosměrně), a po 16 hod av sobotu a v neděli minimálně 20 spojů denně. Autobusové spoje, projíždějící obcí, zajíždí do Zbraslavi a zajišťují následně integrované autobusové a vlakové spojení ze Zbraslavi dále. Na autobusové zastávce „Jíloviště, Cukrák“ je možný přestup cestujících na vybrané přímé spoje do Prahy nebo naopak cestující z těchto spojů mohou po přestupu cestovat do Zbraslavi. Druhým směrem je zajištěna dostupnost do okolních obcí – Klíнец, Trnová, Řitka, Líšnice a Mníšek pod Brdy. Vlakové spojení v obci není.

V rámci modernizace dálnice D4, obec usiluje o zachování přestupního uzlu mezi pomalým a rychlým autobusovým spojením na Smíchov v prostoru Baní na Zbraslavi, jako součást zbudování nové mimoúrovňové křižovatky odbočka Lahovice, Baně – Zbraslav, příp. doprovodná komunikace Baně – Jíloviště.

Probíhá územní a stavební řízení o zbourání a stavbě nového Všenorského mostu. Obec prosadila stavbu provizorní lávky pro pěší, během celé stavby

## 5. Vybavenost

### Bydlení

Počet domů s vlastním č.p. je 290 a podíl bytů v objektech lze předpokládat 1,3 krát vyšší /s podílem nebytových objektů cca 20%/ . Obec tak zahrnuje při 290 č.p tudíž 300 bytů - převážně v rodinných domech a obytných staveních. Obec nevlastní žádné bytové domy, pouze 1 obecní byt. Počet dokončených bytů / domů za posledních 10 let činí cca 35 bytů ve 27 domech celkem. V novém Územním plánu, pro který nyní probíhá schvalovací proces, je navrženo využití plochy bývalých výrobních zemědělských objektů s přílehlými pozemky pro nízkopodlažní bydlení v rodinných domech a dále je navrženo i zastavění volných menších ploch uvnitř obce pro max. 27 rodinných domů. Připraveno je tak celkem 57195 m<sup>2</sup> zastavitelných ploch pro novou zástavbu různých typů staveb a účelů využití. Plánované plochy přestavby dle Úpn činí 32 598 m<sup>2</sup>. Navrhovaný koeficient zastavění =0,3; tj. nejvýše 30% a koeficient zeleně = 0,5, tj. 50% z celkové plochy pozemku.

Sociální bydlení v obci zatím žádné není, a výhledově obec s výstavbou počítá.

Podíl rekreačních chat a objektů je v katastru nemovitostí – KN obce Jíloviště značný, min . – s cca 80 rekreačními objekty tak v zástavbě stavbami v katastru činí cca 28 %.

### Školství a vzdělávání

Problematiku předškolního vzdělávání v Jílovišti vyřešila stavba objektu mateřské školky pro cca 28 dětí (dle demogr. Studie) stavba byla dokončena 2016.

V Jílovišti a v okolních obcích žije cca 220 dětí ve věku 2,5 – 6,5 let. Kapacity zdejších mateřských škol činí 106 dětí. Poptávka po MŠ výrazně převyšuje aktuální nabídku.

V samotném Jílovišti žije 24 dětí s hlášeným trvalým bydlištěm ve věku 2,5 – 6,5 let. Dalších 10 dětí zde žije, ale nemá hlášené trvalé bydliště. Dle výsledků demografické prognózy bude počet dětí ve věku docházky do MŠ stagnovat či mírně růst a s největší pravděpodobností lze očekávat, že kapacita 28 dětí u zvažované MŠ bude bez problému zaplněna.

V příštích 10 letech vzroste počet dětí ve věku 6-14 let z 37 na cca 40 -50 . Děti z Jíloviště tradičně navštěvují základní školy na Zbraslavi, se kterou má obec Jíloviště uzavřenou placenou smlouvu o přednostním umístění školáků Jíloviště a v Mníšku pod Brdy. Z demografické studie MČ Praha Zbraslav ovšem vyplývá, že tamní základní škola bude mít do budoucna značné kapacitní problémy. Vzhledem k malé velikosti obce Jíloviště, obec přistoupila společně s dalšími 14 obcemi regionu Mníšecko k vybudování regionální základní školy s kapacitou cca 300 žáků, která bude spolufinancována všemi obcemi s podporou dotace MMR.

Vyšší stupně vzdělávání jsou dostupné v Dobříši a Praze, kam dojíždějí i vysokoškoláci.

### Zdravotnictví

V obci zatím není žádné zdravotnické zařízení, ale snadná dostupnost zdravotnických zařízení ve Zbraslavi a v Praze je dostatečně nahrazuje. Záchraná služba dojíždí do obce z Prahy a Příbrami v limitu do 20 minut.

### Sociální péče

Sociální služby v obci představuje rozvážka jídel seniorům a pečovatelská služba ve Zbraslavi, kam mohou senioři za sociálními službami dojíždět.

## Kultura

Rušný kulturní a společenský život obce organizují pro své občany místní spolky a sdružení. Obec sice nevlastní žádné prostory, kde by se mohli scházet občané obce, mládež, nebo maminky s malými dětmi, ale pro pořádané akce (taneční zábavy, dětský den, Mikulášská apod.) jsou využívány sály a prostory místních hotelů a restaurací. Tradičně obec každoročně pořádá obecní bál, Posvícení, vítání občánků, venkovní kino a další společenské akce, jako např. Hry bez hranic, které se uskutečnily v roce 2023 v Jílovišti. Při přestavbě požární zbrojnice je koncepčně zvažováno vybudování kluboven pro děti a seniory jako součást nového objektu. V centru obce slouží pro potřeby občanů Jílovištská kaplička, přestavěná ze staré hasičské zbrojnice, která je nově opravená a slouží nejen k církevním účelům (mše), ale také jako výstavní prostory. Registrované kulturní památky v katastru obce jsou dvě - výšinná opevněná sídliště Kazín a Pod Humenskou severně od obce.

## Sport a volnočasové aktivity

V obci působí TJ Jíloviště, s fotbalovým oddílem a družstvy dospělých A, B, dorostu a přípravným mužstvem žáků. Fotbalové hřiště je travnaté, a součástí areálu jsou rekonstruované kabiny. V roce 2022 bylo do provozu uvedeno nové veřejné sportoviště v prostoru pod fotbalovým hřištěm, které zahrnuje: pumptrack, dětské hřiště, work out, umělé hřiště pro malou kopanou, umělé víceúčelové hřiště pro tenis, nohejbal, basketbal a volejbal, 300 metrovou mlatovou cestu kolem sportoviště a plochu pro trénink hasičů, fotbalistů a pro rekreaci občanů. Ke sportovišti bude dostavěno sociální zázemí, zahrnující toalety, šatny a sprchy. Zadní část sportoviště bude opatřena sítěmi pro zachytávání míčů. Pro svou jedinečnost je veřejné sportoviště využíváno i občany z okolních obcí.

Dále je v obci vybudováno dětské hřiště pro nejmenší občánky. Obec Jíloviště je místem tradičního cíle závodu historických vozidel Zbraslav – Jíloviště

Závod do vrchu Zbraslav – Jíloviště se jel poprvé 25. 3. 1908. Uspořádal ho při příležitosti IV. Mezinárodního automobilního salonu Český klub motocyklistů a Český klub automobilistů, zúčastnilo se ho 17 motocyklů a 16 automobilů. Spolu s propagační jízdou Prahou, na kterou se závodníci vydali po skončení závodu, vzbudila akce velkou pozornost. Pořadatelé závodu tehdy netušili, že Zbraslav – Jíloviště se stane významným mezinárodním závodem a jeho tradice bude stále udržována.

V roce 2023 se bude konat již 56. ročník tohoto tradičního závodu.

## 6. Životní prostředí

### Stav životního prostředí

Katastr obce je tvořen převážně lesními porosty, pastvinami, polnostmi a loukami s bonitou nižší kvality. Kvalita ovzduší je díky nadmořské výšce 353 m relativně dobrá – obec se nachází nad pražským “smogovým příklopem” se skleníkovým efektem, chráněná věncem okolních smíšených lesů. Kvalitu ovzduší nepříznivě ovlivňuje automobilový provoz na dálnici D4, a navazující rychlostní komunikaci R4, kdy je obec orientována ve směru převládajících větrů od uvedených komunikací. Ohrožení hlukem pro velkou část domů v obci představuje průjezd vozidel po rychlostní komunikaci R/4, která obec protíná, protihlukové valy a stěny hlukovou zátěž obytného centra obce příliš neeliminují. Polovina obce je navíc nadměrně zatěžována průjezdem do obcí Všenory, Klíneček a Trnová, kde projede cca 12 tis aut denně. Tento stav je výhledově neudržitelný i vzhledem k tomu, že se předpokládá i větší nárůst obyvatelstva v okolních obcích. Proto obec schválila proces změny územního plánu na základě žádosti ŘSD, týkající se modernizace dálnice D4, která kromě vyvedení zátěžové dopravy z obce, zajistí nové protihlukové zdi, které zajistí vyšší ochranu nemovitostí obce před hlukem a prachem.

## – Ochrana životního prostředí

Z hlediska fytogeografického členění leží katastr Jíloviště v obvodu Českého mezofytika ve fytogeografickém okrese Střední Povltaví. Je součástí českomoravského mezofytika, tedy s absencí vysloveně teplomilných prvků. Nadmořská výška se pohybuje zhruba kolem 350 m n.m. Z lesnického pohledu se území rozkládá na okraji Hřebenů v přírodní lesní oblasti Středočeská pahorkatina. Leží na rozhraní prvního dobového a druhého bukodubového lesního vegetačního stupně. Chráněná krajinná území v katastru obce představuje na sever od komunikace I/4 se rozkládající přírodní park Hřebenů s berounskými skalami. V dotčeném území je i významná lokalita Močidla se zachovaným zbytkem mokřadu. V katastru obce Jíloviště, kde se vzhledem k reliéfu, geologickému podkladu a rozrůstající se obytné zástavbě chronicky projevuje nedostatek vody, se jedná o zcela ojedinělý biotop, který má v této krajině mimořádný vodohospodářský, ekologický a přírodovědný význam jako významné a nezastupitelné refugium rostlin i živočichů. Obdobné biotopy se v širším okolí, kde zcela převažují vysychavé půdy, vyskytují jen sporadicky nebo vůbec. Významný je výskyt druhů, které se v blízkém okolí Prahy vzhledem k úbytku vhodných biotopů vyskytují jen vzácně. Výskyt dalších vzácných druhů, které mohou být objeveny při detailnějším průzkumu nelze vyloučit. V případě zasíťování a zástavby louky by nepochybně došlo k nevratnému vysychání a k postupnému zániku tohoto mokřadu, který byl dle dostupných informací vlivem rozšiřující se výstavby při okraji lesa již v posledních letech značně plošně redukován a ochuzen.

K této významné lokalitě přiléhají lesní porosty převážně přirozeného charakteru, které dále k jihovýchodu prudce spadají k Vltavě a k hluboce zaříznuté rokli potoka Haďák. Jedná se o krajinařsky i přírodovědně hodnotný lesní komplex s výskytem vzácných a chráněných druhů rostlin jako je zákonem chráněný silně ohrožený koniklec luční český (*Pulsatilla pratensis* ssp. *21ohemika*) a bělozářka větevnatá (*Anthericum ramosum*), i živočichů (výskyt ještěrky zelené, mloka skvrnitého), tvořící s přilehlým mokřadem a lučními porosty nedílný celek málo narušené přírody, jež je významným rekreačním zázemím nejen obyvatelům Jíloviště, ale i Zbraslavi a hlavního města Prahy.

Z hlediska mikroklimatu lesních porostů a uchování biologické rozmanitosti společenstev mají velký význam i porostní okraje a jejich lemová společenstva na přechodu mezi zemědělsky a lesnický obhospodařovanými pozemky. Proto je nežádoucí umisťovat zde jakékoli stavby a objekty, které mohou narušit jejich ekologickou rovnováhu.

Značný nedostatek vláhy v dotčeném území se projevuje i v lesních porostech, což dokládá i fakt, že z hlediska lesnické typologie převládají soubory lesních typů suché až vysychavé, zatímco lesní typy vodou obohacených vegetačních řad se zde prakticky nevyskytují ani v úžlabinách. Další prohlubující se vláhový deficit lze očekávat v blízké budoucnosti v souvislosti s globálními změnami klimatu a zvýšením průměrné roční teploty. Tento trend je ostatně již pozorovatelný v poslední době, kdy v některých letech byly v oblasti zaznamenány celkové roční srážkové úhrny jen kolem 400 mm. Důsledkem toho je oslabování lesních porostů a jejich větší náchylnost k poškozování škodlivými biotickými činiteli jako jsou různá tracheomykózní onemocnění způsobená houbami rodu *Ophiostoma* na dubech nebo

kůrovec na jehličnanech. Otázka udržení dostatečné vlhkosti půdy a porostního mikroklimatu je proto nanejvýš aktuální.

V zájmu zachování ekologické stability krajiny a tím i zdravého životního prostředí a významného rekreačního potenciálu je proto důležité, aby způsob využití jednotlivých prvků v krajině odpovídal jejich významu. Nezbytnou podmínkou k tomu je, aby ve venkovské krajině zbytečně nedocházelo k narušování přirozených zdrojů vody ani k ničení drobných vodotečí vedoucí k narušení vodního režimu území a k celkovému odvodňování. Je proto potřeba, aby rozvoj a nová zástavba v obci byla plánována uvážlivě, přiměřeně a na vhodných lokalitách a aby v katastru byly zachovávány volné nezastavěné travnaté plochy s rozptýlenou zelení s významnými přírodními prvky, které by měly v každém případě zůstat ušetřeny nové obytné výstavbě a souvisejícímu budování nových liniových inženýrských sítí a asfaltových komunikací. Dále si je třeba uvědomit, že rozšíření zástavby mimo stávající intravilán obce znamená vždy podstatné omezení prostoru pro rekreační a turistické využití, které se pak koncentruje na menší plochy do zbylých lesních porostů, kde může potom hrozit překročení únosné míry rekreační zátěže a tím narušení jejich základních krajinnotvorných funkcí.

Ochrana životního prostředí je jednou z priorit současného zastupitelstva obce.

Součástí modernizace D4 bude i biokoridor pro zvěř, který umožní přirozenou migraci mezi oběma stranami dálnice.

## 7. Správa obce

### Obecní úřad a kompetence obce

Obecní úřad základního typu s přenesenou působností sídlí ve vlastním objektu a má jednoho zaměstnance a jednoho uvolněného zastupitele – místostarostku, starosta je neuvolněným zastupitelem. Obecní úřad vykonává úkoly přenesené působnosti, které vyplývají ze zákona a které mu uloží zastupitelstvo obce. Obecní úřad má ze zákona povinnost: podávat informace žadatelům, plnit úkoly uložené [zastupitelstvem obce](#), pomáhat výborům v jejich činnosti, vykonávat státní správu, zřídít na veřejně dostupném místě [úřední desku](#).

Obec je zřizovatelem Mateřské školy a zásahové jednotky SDH, která je zařazena do kategorie JPO3, což znamená, že vyjíždí i k zásahům mimo katastr obce.

Obec provozuje poštu Partner od roku 2016, na jehož činnost přispívají rovněž okolní obce Klíнец a Trnová

### Hospodaření a majetek obce

V letošním roce je rozpočet plánován jako deficitní a jeho financování bude hrazeno prostředky z minulých let. Volné finanční prostředky jsou alokovány na běžných účtech finančních ústavů a vzhledem k téměř nulovým sazbám úroků, nejsou ukládány na termínované vklady ani na jiné produkty peněžního bankovníctví, dluhopisů, termínovaných vkladů apod. Vzhledem k vyšší míře rizika nevyužívá obec ke zhodnocení volných peněžních prostředků instrumenty akciového, měnového či komoditního trhu.

Obec hospodaří dlouhodobě s přebytkovým rozpočtem, většina investičních akcí je realizována s podporou dotací. Obec získala od roku 2014 do roku 2022 celkem 23 nenárokových dotací v celkové výši:

34 002 000,- Kč

Je to výše tří ročních rozpočtů obce Jíloviště

Souhrnné výsledky finančního hospodaření dosažené v příjmové a výdajové části rozpočtu obce v hodnoceném roce (uvedeno v tis. Kč)

	Schválený rozpočet rok 2022	Upravený rozpočet 31. 12. 2022	Skutečnost k 31. 12. 2022
<b>Daňové příjmy</b>	12 734	<b>14 900</b>	<b>15 045</b>
<b>Nedaňové příjmy</b>	1 954	<b>1 500</b>	<b>1 483</b>
<b>Kapitálové příjmy</b>	<b>0,00</b>	<b>1 200</b>	<b>400,00</b>
<b>Přijaté dotace</b>	<b>300</b>	<b>1 320</b>	<b>2 324</b>
Příjmy celkem	14 988	18 920	19 253
<b>Běžné výdaje</b>	<b>9 010</b>	<b>9 500</b>	8 745
<b>Kapitálové výdaje</b>	<b>21 010</b>	<b>13 000</b>	<b>13 630</b>
Výdaje celkem	30 020	22 500	22 375
Saldo příjmy-výdaje	-15 032	-3 580	-3 122
<b>Uhrazené splátky úvěrů</b>	<b>0,00</b>	<b>0,00</b>	<b>0,00</b>
<b>Přijaté úvěry a půjčky</b>	<b>0,00</b>	<b>0,00</b>	<b>0,00</b>
<b>Prostředky minulých let</b>	<b>9 212 000</b>		6 012

### 1. Stav běžných účtů

Obec Jíloviště má běžný účet u ČNB, běžný účet u České spořitelny a.s. a dále účet určený pro vedení nakoupených cenných papírů u FIO banky a.s. Původní investice 500 tis. Kč z roku 2020, byla zhodnocena na stav za 3 roky o 100 % + přínos z dividend, činil 120 tis. Kč.

Konečný stav na běžném účtu vedeném u ČS ke dni 31. 12. 2022 je 3 353 495,21 Kč.

Konečný stav na běžném účtu vedeném u ČNB ke dni 31. 12. 2022 je 1 863 518,94 Kč.

Konečný stav na běžném účtu vedeném u FIO banky ke dni 31. 12. 2022 je 650,10, hodnota portfolia k 31.12. – 686 290,/ K4

Stav účtů k 31. 1. 2022 – aktivní výsledek hospodaření ve výši 5,9 mil. Kč.

### 2. Stav úvěrů a půjček

Obec Jíloviště v roce 2022 neposkytla žádné půjčky a není zatížena splácením bankovního nebo jiného úvěru.

### 3. Vyúčtování finančních vztahů ke státnímu rozpočtu

Dotace do rozpočtu obce činily za rok 2022 celkem 2 724 tis. Kč. Rozpis jednotlivých dotací a jejich případné finanční vyrovnání znázorňuje následující tabulka. Dotace na volbu do obecních zastupitelstev a do Senátu Parlamentu ČR byla řádně a v termínu vyúčtována.

#### 4. Vyúčtování finančních vztahů ke státnímu rozpočtu

Poskytovatel	Účel	Rozpočet v Kč	Čerpání v Kč	Vráceno či nedoplaceno v Kč
KÚ SČK, dotace Rozpočtu	Příspěvek na výkon st. Správy	161 200,00	161 200,00	0,00
KÚ SČK	Požární ochrana	106 800,00	106 800,00	0,00
MF ČR	Volby do obecního zastupitelstva a Senátu ČR	48 000,00	46 114,09	1 885,91
KU, obce	Neinvestiční transfery obcí a Kraje	340 000	340 000,00	0,00
MMR	Pumtrack veřejné sportoviště	1 319 942,00	1 319 942,00	0

Obec pronajímá obecní byt v nekomerčním nájmu a ekonomická efektivnost je minoritní vzhledem k délce nájemního vztahu a stáří nájemníků.

## Bezpečnost

Obec má od roku 2017 uzavřenou veřejno právní smlouvu s Městskou policií Řevnice na výkon obecní policie. Strážníci vykonávají v obci výkon obecní policie v rozsahu 6 hodin týdně a zaměřují se zejména na dodržování pravidel silničního pořádku ( parkování, rychlost), dodržování vyhlášek, pořádku a prevence.

Míra kriminality je nízká; jedná se převážně o vloupání do rekreačních objektů na okrajích obce a vykrádání automobilů odstavených na veřejných parkovacích stáních. Bezpečnost zlepšil i radarový systém kontrolující průjezd obcí Jíloviště a rozšíření kamerového systému na veřejných prostranstvích. Přestupky v obci jsou řešeny v rámci veřejnoprávní smlouvy s městským úřadem Mníšek pod Brdy, v roce 2022 bylo řešeno celkem 11 přestupků občanů Jíloviště. Postupně se zvyšuje počet rodinných domů a firemních objektů chráněných bezpečnostními systémy. Chráněn je objekt Obecního úřadu a pošty.

Obec má zpracovaný integrovaný záchranný systém a Rizika živelných pohrom a předcházení živelným pohromám a varování obyvatel.

Obec postupně rozšiřuje postupně kamerový systém, který monitoruje všechna důležitá místa, zejména:

- prostor uvnitř a vně Obecního úřadu
- mateřskou školku



- dětské hřiště
- veřejné sportoviště
- prostor hnízd tříděného odpadu
- ulice Pražská před Cukrárnou

V rozšiřování kamerového systému hodlá obec pokračovat, stejně tak, jako se zvýšením bezpečnosti chodců na ulici Pražská a Všenorská. Za tím účelem má obec zpracovaný projekt na zvýšení bezpečnosti chodců, který počítá se zbudováním zpomalovacích semaforů, nových přechodů pro chodce, nových chodníků a retardérů.

## Vnější vztahy a vazby obce

Obec Jíloviště je členem regionálního svazku 13ti obcí – Svazek obcí Mníšeckého regionu. Roční náklady na správu svazku je 13 tis.-Kč. Přínosem je výměna informací a poznatků z jednotlivých oblastí správy obce, zapojení do jednotlivých společných projektů. V poslední době např. společný přivaděč pitné vody z Baní nebo společné aukce dodávek elektřiny nebo zemního plynu. Obec je od 10. 1. 1990 Svazku měst a obcí ČR. Může tak participovat na připomínkách k nejnovějším legislativním návrhům a politickým rozhodnutím na národní i evropské úrovni, která mohou významně ovlivnit činnost a fungování měst a obcí v České republice. Je možnost využití bezplatné právní poradny i seminářů a školení pro zastupitele.

Obec je členem následujících svazků:

- Dobrovolného svazku obcí Brdská odpadářská společnost, která pro obec zajišťuje sběr a svoz komunálního a separovaného odpadu
- Dobrovolného svazku obcí – Svazková škola, která buduje základní školu pro 1000 žáků v Mníšku pod Brdy
- SOMR – Sdružení obcí Mníšeckého regionu, který sdružuje 14 obcí regionu
- VOK – Sdružení obcí, které realizovalo stavbu vodovodu do regionu z Prahy
- MAS – Místní akční skupina, jejímž cílem je získávání dotací pro členské obce

## A.2 Východiska pro návrhovou část

Východiska pro návrhovou část jsou zpracována na základě analýz současného stavu obce. Vychází ze základních rozborů současného stavu při vyhodnocení slabých a silných stránek obce nově zvolenými zastupiteli, a zpracována byla realizačním týmem obce pod vedením starosty. Vychází ze záměrů nového zastupitelstva a potřeb rozvoje obce podchycených z dotazníkové akce a dle konkrétních podnětů občanů v obci žijících.

SILNÉ STRÁNKY (pozitiva, rozvojové faktory)	SLABÉ STRÁNKY (negativa, problémy)
<ul style="list-style-type: none"> <li>* výborná dopravní obslužnost za hranicí hl.m. Prahy s dostatkem prac. Příležitostí</li> <li>* exkluzivní charakter obce dle současných hledisek</li> <li>* existence mateřské školy</li> <li>* velmi slušná občanská vybavenost – nákupní, kulturní i restaurační v obci a okolí</li> <li>*funkční systém svážení a třídění odpadů</li> <li>*cenné přírodní hodnoty lokality a okolí</li> <li>* vyrovnaný/ kladný rozpočet obce, výrazně nižší provozní saldo proti průměru ČR</li> <li>* rekonstruovaná stará hasičská zbrojnice</li> <li>*funkční a dobře vybavená Zásahová jednotka s hasičskou zbrojnicí</li> <li>*vyřešení dodávky pitné vody napojením na přivaděč Baně</li> <li>*pestrý a rušný společenský kulturní zájmový, spolkový i sportovní život v obci</li> <li>*cílené zachování příměstského charakteru bydlení v krajině, ne plně vesnického charakteru pro příjemné bydlení</li> <li>*dobrý stav místních komunikací</li> <li>*existence kamerového systému v obci</li> <li>*existence rychlostního radaru v obci</li> <li>* dobudované veřejné osvětlení v okrajových lokalitách obce</li> <li>*možnost využití finanční podpory dotacemi ze strukturálních fondů EU a z prostředků Středočeského kraje</li> <li>* využití finančních prostředků od podnikatelů a investorů pro rozvoj obce</li> </ul>	<ul style="list-style-type: none"> <li>*neexistence funkčního centra obce – náměstí</li> <li>*špatný stav hasičské zbrojnice</li> <li>* neexistence lékařské ordinace v obci</li> <li>* neexistence kompletních protihlukových valů a stěn u průjezdní rychlostní komunikace</li> <li>*nutnost dobudování kanalizačních stok</li> <li>*zatěžování ČOV balastní vodou a dešťovou kanalizací</li> <li>*nedobudované chodníky v okrajových částech obce, nebezpečí pro chodce</li> <li>*dojíždění školních dětí do ZŠ v okolí</li> <li>*nárůst automobilové dopravy, průjezd 12 is. aut denně obcí</li> <li>*zhoršování kvality ovzduší vlivem užívaného otopu pro topidla na pevná paliva</li> <li>*nedostatek finančních zdrojů pro rozvojové aktivity v obci</li> <li>*</li> </ul>

**\*užší využití spolupráce v rámci mikroregionu Mníšecko, členství ve spolcích**

**\*možnost využití podpory z dalších zdrojů- Min. zemědělství, Min pro místní rozvoj, úřad Středočeského kraje**

**- dobudování veřejného sportoviště pro občany Jíloviště**

**- Úspěšné získávání dotací a realizace investic právě s použitím dotací**

**Ekonomické a účelné vynakládání finančních prostředků**

## B. Návrhová část

### B.1 Strategická vize

Cílem strategického rozvoje je z obce Jíloviště vytvořit moderní, plně funkční obec, zachovávající si však příměstský až vesnický ráz životního stylu, jako platné součásti krajinného celku Podbrdská s prostupnou krajinou. Vzhledem k historickému vývoji obce podél hlavní komunikační tepny, nemá klasické náměstí, to je cílem na příští 4 roky. V nově navrhovaném územním plánu je vymezen prostor pro vznik tohoto útvaru na obecních pozemcích u hřiště. 1. změna územního plánu obce, počítá s modernizací dálnice D4, která ve spolupráci s ŘSD odvede tranzitní dopravu z centra obce a i v oblasti Hájenska. Předpokládá se zachování přestupního uzlu na rychlý autobusový spoj do Prahy a zpět, zvažuje se realizace doprovodné komunikace Jíloviště – Baně. V souladu se současnou realitou zvyšování nákladů na energie, hodlá obec investovat do realizovat instalace fotovoltaických článků na střechy mateřské školy a šaten fotbalového hřiště. Obec dále vlastní pozemek vedle telefonní ústředny, jeho využití je zvažováno pro komerční účely. Cílem je vytvoření obecní komunity, která se bude aktivně účastnit veřejného života obce i při omezení expanzivního rozvoje osídlení, s důrazem na posílení vnitřních hodnot obce a současně se zlepšením úrovně života realizací chybějících částí infrastruktury technické, dopravní a občanské vybavenosti. Cílem je i zlepšením komunikace mezi občany a vedením obce, dále zvýšit povědomí o historické kontinuitě a významu obce mezi spoluobčany pořádáním sportovních, klubových, kulturních a společenských akcí. Předkládaný program je významným dokumentem, který popisuje cíle rozvoje obce a cesty k jejich dosažení v současném volebním období a výhledově na 10let. Hlavní část cílů by měla být realizována za dotační podpory fondů EU, středočeského kraje a jednotlivých ministerstev. Postupnou realizací cílů bude zajištěn udržitelný, smysluplný a rozumný rozvoj obce pro reálné uspokojování potřeb obyvatel obce Jíloviště. V průběhu řešení cílů tohoto plánu se očekává široká a plodná spolupráce občanů s jejich zastupiteli.

### B.2 Opatření a aktivity

**Opatření a aktivity by měly zajistit ve střednědobém horizontu splnění vytyčených cílů.**

Opatření 1. Architektonický, urbanistický a stavební rozvoj obce

Název aktivity	Důležitost	Termíny	Odpovědnost	Náklady	Zdroje financování
<b>Změna Územního plánu obce, ve zrychleném řízení</b> <b>V souvislosti s modernizací D4</b>	<b>A</b>	<b>2023-24</b>	<b>Obec Jíloviště;</b>	<b>500 TKč</b>	<b>ŘSD</b>
<b>Komentář: Obec podporuje schválení této změny, protože byly zapracovány všechny úpravy, které obec požadovala</b>					
<b>Přestavba hasičské zbrojnice</b>	<b>A</b>	<b>2023 - 28</b>	<b>Obec Jíloviště</b>	<b>20000T Kč</b>	<b>Obec Jíloviště+ dotace</b>
<b>Komentář: Realizace pouze s dotací, spoluúčast obce nutná</b>					

Zvýšení kapacity kolumbária	B	2024	Obec Jíloviště	300TKč	Obec Jíloviště + příp. dotace
<b>Komentář: Rozšířený hřbitov-doplnění kolumbária</b>					
Vybudování centra obce v prostoru Lípy republiky	A	2023-24	Obec Jíloviště;	2000 TKč	Obec Jíloviště + příp. dotace
<b>Komentář: Chybějící centrum obce</b>					

Opatření 2. Technická a dopravní infrastruktura, bezpečnost

<i>Název aktivity</i>	<i>Důležitost</i>	<i>Termíny</i>	<i>Odpovědnost</i>	<i>Náklady</i>	<i>Zdroje financování</i>
<b>Kanalizace</b> 1. Projekt+ realizace tlak. A gravitačních stok v okrajových částech obce	B B	2023-28	Obec Jíloviště; Obec Jíloviště	13 MIO Kč	Obec Jíloviště +dotace+ prostředky majitelů nemovitostí
<b>Komentář: Vypracování PD, schválení, výběr dodavatele+ realizace liniové stavby kanal. Stok</b>					
<b>Vodovod</b> 2. Projekt a realizace vodovodních řadů na okrajích obce	A	2023-28	Obec Jíloviště;	12MIO Kč	Obec Jíloviště +dotace+ prostředky majitelů nemovitostí
<b>Komentář: Provedení připojení tlakového vodovodního přivaděče na obecní vodovod- realizace liniové stavby.</b>					
<b>Osvětlení</b> Doplnění chybějícího veřejného. Osvětlení v obci	A-B	2023-2028	Obec Jíloviště	cca 100TKč	Obec Jíloviště;

**Komentář: Vypracování dokumentace, schválení, výběr dodavatele a realizace liniové stavby.**

***Opravy komunikací a dobudování chodníků***

1.Souběžná ul	A	2023-	Obec Jíloviště	10 000T Kč	Obec Jíloviště + dotace
2.ul.Na Hájensku,	A	26	Obec Jíloviště	7MIO Kč	Obec Jíloviště + dotace
		2024-			
		28			

Název aktivity
<b>Semaforey, světla pro chodce, zklidnění ulice Pražská</b>
<b>Komentář: Vypracování d</b>

**Komentář: Realizace oprav obecních komunikací a chodníků. Vykoupení místních komunikací obcí pro realizace oprav komunikací a chodníků ;Dořešení vymístění busů z centra obce;**

<b>Zbudování provizorní lávky při stavbě nového Všenorského mostu</b>	A-B	2023-2026	Obec Jíloviště	cca 2000Kč	KSUS
<b>Komentář: Obec trvá na zbudování provizorní lávky při náhradě stávajícího Všenorského mostu</b>					

<b>Snaha o zřízení autobusové linky Jíloviště - Lety</b>	A-B	2024-2028	Obec Jíloviště	cca 1000TK č	Obec Jíloviště . okolní obce, IDSK, dotace
<b>Komentář: Ve spolupráci s oklními obcemi, IDSK a dotace</b>					

<b>- Snižování hluku – protihlukové zdi</b>	A-B	2023-2026	Obec Jíloviště	cca 10000T Kč	ŘSD
<b>Komentář: V rámci modernizace D4</b>					

<b>Rozšiřování kamerového systému a veřejného osvětlení</b>	A-B	2023-2026	Obec Jíloviště	cca 2000TK č	Obec
---	-----	-----------	----------------	--------------	------

					Jíloviště;
<b>Komentář: Kamerový systém pro další části obce</b>					

<b>Rozšíření obecního rozhlasu</b>	A-B	<b>2023-2026</b>	Obec Jíloviště	cca 100TKč	Obec Jíloviště;
<b>Komentář: Rozhlas do dalších částí obce</b>					

<b>Zřízení fotovoltaiky na příhodných střechách obecního a spolkových budov</b>	A-B	<b>2023-2026</b>	Obec Jíloviště	cca 10000T Kč	Obec Jíloviště;
<b>Komentář: Využití pro potřeby veřejného osvětlení, hřiště fotbalistů, veřejného sportoviště a mateřské školy</b>					

Opatření 3. Odpadové hospodářství a ochrana životního prostředí

<i>Název aktivity</i>	<i>Důležitost</i>	<i>Termíny</i>	<i>Odpovědnost</i>	<i>Náklady</i>	<i>Zdroje financování</i>
<b>Odpadové hospodářství</b>	<b>A</b>		Obec Jíloviště		Obec Jíloviště
1. Rozbor využití kontejn. na tříděný odpad	A	2023-2025	Obec Jíloviště	25TKč	Obec Jíloviště
2.Sběr velkoobjemového a nebezpeč. odpadu	A	2023-2025	Obec Jíloviště	50TKč	Obec Jíloviště
3.Úprava+dobudování prostor pro nádoby na sběr odpadů	A	2023-2025	Obec Jíloviště	200TKč	Obec Jíloviště + dotace
<b>Komentář: Navýšení počtu a druhů kontejnerů, vzdělávání a osvěta o třídění odpadů mezi občany ve snaze po snížení nákladů na vyvážení; analýza situace, návrh řešení ve spolupráci s okolními obcemi ;návrh řešení likvidace biologického odpadu ve spolupráci s okolními obcemi ; úprava stáv. stanoviště směsného a tříděného odpadu a vybudování nových ploch kontejnerů pro tříděný odpad za hasičskou zbrojnicí</b>					
<b>Ochrana životního prostředí</b>	<b>A-B</b>		Obec Jíloviště		Obec Jíloviště
1.Údržba veřejné zeleně v obci	A-B	2023-2026	Obec Jíloviště	60TKč	Obec Jíloviště
2.Vzdělávání a osvěta obyvatel v oblasti ŽP	A-B	2023-2026	Obec Jíloviště	10TKč	Obec Jíloviště

**Komentář: Zpracování koncepce rozvoje a údržby zeleně v obci; zvýšení vzdělanosti a zájmu občanů o ochranu ŽP**

-

<b>Zavedení systému door to door</b>	<b>A-B</b>	<b>2024-2026</b>	<b>Obec Jíloviště</b>	<b>cca 1000TKč</b>	<b>Obec Jíloviště;+ DSO + dotace</b>
<b>Komentář: Zavedení svazkového systému door to door s dotací</b>					

Opatření 4. Občanská vybavenost, podnikání a služby

<i>Název aktivity</i>	<i>Důležitost</i>	<i>Termíny</i>	<i>Odpovědnost</i>	<i>Náklady</i>	<i>Zdroje financování</i>
<b>Sportovní zařízení</b> Údržba veřejného sportoviště a dětských hřišť	<b>A</b>	<b>2023-2028</b>	<b>Obec Jíloviště</b>	<b>200TKč</b>	<b>Obec Jíloviště</b>
<b>Komentář: Provoz a údržba fotbalového hřiště, sportovišť a zázemí TJ; větší zapojení sport. areálu do využívání občany s podporou obce</b>					
<b>Podnikání a služby</b> 2.Podpora podnikatelů (právnických subjektů + OSVČ) sídlících na Jílovišti	<b>B</b>	<b>2023-2026</b>	<b>Obec Jíloviště</b>	<b>25TKč</b>	<b>Obec Jíloviště</b>
<b>Komentář: podpora podnikatelů, drobných služeb a řemesel prezentací na www. stránkách obce , v jeho tisku-Zvonice ; pořádání prodejních výstav a trhů ve spolupráci s okolními obcemi</b>					
-					

<b>Snaha o získání ordinaci praktického lékaře</b>	<b>A-B</b>	<b>2023-2026</b>	<b>Obec Jíloviště</b>	<b>cca 100TKč</b>	<b>Obec Jíloviště + dotace;</b>
--	------------	------------------	-----------------------	-------------------	---------------------------------



**Komentář: Najít vhodné místo a lékaře**

<b>Udržení Partner</b>	<b>Pošty</b>	<b>A-B</b>	<b>2023-2028</b>	<b>Obec Jíloviště</b>	<b>cca 100TKč</b>	<b>Obec Jíloviště;</b>
<b>Komentář: Zachování Pošty partner a náhrada poštmistra v době dovolené</b>						

Opatření 5. Vzdělávání, kultura a sportovní aktivity

<i>Název aktivity</i>	<i>Důležitost</i>	<i>Termíny</i>	<i>Odpovědnost</i>	<i>Náklady</i>	<i>Zdroje financování</i>
1.Podpora a propagace spolkové a zájmové činnosti	A	2023-2026	Obec Jíloviště	35TKč /rok	Obec Jíloviště
2.Podpora činnosti TJ a SHD Jíloviště, Asociace TOM a Okrašlovacího spolku	A	2023-2026	Obec Jíloviště	164TKč /rok	Obec Jíloviště
3.Podpora kulturních společenských+ sport. akcí	A	2023-2026	Obec Jíloviště	20TKč /rok	Obec Jíloviště
<b>Komentář: Komplexní podpora spolkové a zájmové činnosti- zajištění prostor, propagace, finanční a dotační podpora; propagace,finanční podpora a pomoc při získávání dotací</b>					
<b>na kulturní, společenské a sportovní akce;</b>					

Opatření 6. Turistický ruch , památky a historická kontinuita obce

<i>Název aktivity</i>	<i>Důležitost</i>	<i>Termíny</i>	<i>Odpovědnost</i>	<i>Náklady</i>	<i>Zdroje financování</i>
1.Péče o pomníky	B	2023-2026	Obec Jíloviště	30 TKč	Obec Jíloviště
2. Péče a program pro kapličku	A	2023-2026	Obec Jíloviště	20 TKč	Obec Jíloviště
<b>Komentář: Údržba pomníků v katastru; realizace parterové úpravy prostor kolem opravené kapličky a program kapličky s vyvěšováním v Jílovišti</b>					

Opatření 7. Veřejná správa a komunikace s občany

<i>Název aktivity</i>	<i>Důležitost</i>	<i>Termíny</i>	<i>Odpovědnost</i>	<i>Náklady</i>	<i>Zdroje financování</i>
<b>1. Informační systém</b>	<b>B</b>	<b>2023-26</b>	<b>Obec Jíloviště</b>	<b>200TKč</b>	<b>Obec Jíloviště</b>
<b>2. Veřejný rozhlas-rozšíření</b>	<b>A</b>	<b>2023-26</b>	<b>Obec Jíloviště</b>	<b>300T Kč</b>	<b>Obec Jíloviště</b>
<b>3. Vzdělávání zastupitelů a zaměstnanců obce</b>	<b>B</b>	<b>2023-26</b>	<b>Obec Jíloviště</b>	<b>30TKč</b>	<b>OÚ Jíloviště</b>
<b>Komentář: Směrovky, nástěnky, veřejný internet, vydávání informačních periodik – Zvonice Oprava stávajícího rozhlasu a rozšíření do všech částí obce; ;Vzdělávání zastupitelů s cílem zvýšení jejich profesionalizace.</b>					
<b>- Podpora seniorů</b>					

<b>Podpora seniorů</b>	<b>A-B</b>	<b>2023-2026</b>	<b>Obec Jíloviště</b>	<b>cca 100TKč</b>	<b>Obec Jíloviště;</b>
<b>Komentář: Zastupitelé budou usilovat o posílení a nalezení možných podpor seniorů</b>					

Opatření 8. Vnější spolupráce obce

<i>Název aktivity</i>	<i>Důležitost</i>	<i>Termíny</i>	<i>Odpovědnost</i>	<i>Náklady</i>	<i>Zdroje financování</i>
<b>1. Mikro region Mníšecko</b>	<b>A</b>	<b>2023-2026</b>	<b>Obec Jíloviště</b>	<b>50TKč</b>	<b>Obec Jíloviště</b>
<b>23. Sdružení místních samospráv ČR</b>	<b>B</b>	<b>2023-2026</b>	<b>Obec Jíloviště</b>	<b>10-20 TKč</b>	<b>Obec Jíloviště</b>
<b>-</b>					
<b>Komentář: Spolupráce s okolními obcemi , společné řešení problémů, žádosti o dotace; poradenství , školení, předávání zkušeností. Obec je členem:</b>					
<ul style="list-style-type: none"> <li>- Dobrovolného svazku obcí Brdská odpadářská společnost, která pro obec zajišťuje sběr a svoz komunálního a separovaného odpadu</li> <li>- Dobrovolného svazku obcí – Svazková škola, která buduje základní školu pro 1000 žáků v Mníšku pod Brdy</li> <li>- SOMR – Sdružení obcí Mníšeckého regionu, který sdružuje 14 obcí regionu</li> <li>- VOK – Sdružení obcí, které realizovalo stavbu vodovodu do regionu z Prahy</li> <li>- MAS – Místní akční skupina, jejímž cílem je získávání dotací pro členskou obec</li> </ul>					

### **B.3 Podpora realizace programu**

Přípravu PRO Jíloviště vedl převážně starosta (který je garantem schválení PRO) s konzultanty a projednával se zastupiteli obce nejpalčivější a nejdůležitější priority i problémy obce (komunikace, infrastrukturu).

Předkládaný program zahrnuje rozvojové aktivity, které budou realizovány v krátkodobém i dlouhodobém časovém horizontu. Uskutečňování bude probíhat prostřednictvím dílčích dvouletých realizačních plánů ve vazbě na schválené obecní rozpočty.

Dokumenty PRO budou zpřístupněny na webových stránkách Jíloviště, na UD obce a v tištěné podobě budou k dispozici na obecním úřadě.

Realizace PRO již de facto začala, protože některé projekty jsou již rozpracovány, jiné se budou realizovat v následujícím období v závislosti na schváleném výhledu rozpočtů na roky 2023 -2026. Realizace jednotlivých projektů zahrnuje zpracování projektové dokumentace, pasportů, výběrových řízení a následné monitorování realizovaných akcí. Konkrétní harmonogram bude sestaven bezprostředně po schválení PRO zastupiteli.

Monitoring sledování plnění aktivit bude úkolem zastupitelů a zejména jednotlivých výborů, které si zastupitelstvo zřídilo a to vždy podle problematiky, která danému výboru náleží.

Podklady pro vyhodnocení PRO budou předkládat jednotlivý zastupitelé a rovněž občané, které obec již v současné době aktivně zapojuje do dění v obci.

Vyhodnocení PRO bude provádět starosta spolu s místostarostou a společně výstupy budou předkládat k projednání zasedání zastupitelstva, které tyto podklady spolu s občany na veřejném zasedání projedná a uloží starostovi pověření k provedení případných nápravných opatření.

Ukazatelem pro sledování vývoje celkové situace obce bude výroční zpráva předkládána starostou obce vždy minimálně jedenkrát za rok. Jednou za rok bude rovněž probíhat nezbytná aktualizace ROP, která vždy podléhá schválení na zasedání zastupitelstva. Aktualizace bude prováděna formou dodatků ke stávajícímu PRO.