

ZVONICE



Zpravodaj obce Jíloviště • 2025/1 • 33. ročník • zdarma

9. Jílovišťský bál
pořádá obec Jíloviště

15.2.2025 od 19:00
v sále restaurace Restovna

Hrát a večerem vás bude provázet kapela
PartyLeaders
Předtančení
Bohatá tombola

Vhodné oblečení
/společenský oděv/

vstupné 150 Kč

SLOVO STAROSTY

Vážení spoluobčané,

dovoluji vám, abych vás pozdravil s prvním číslem Zvonice a ještě jednou vám popřál úspěšný celý tento rok, hlavně pevné zdraví. Ve třetím roce volebního období se daří našemu sdružení Jíloviště pro občany plnit volební program a věřím, že to jako občané vidíte i na vzhledu a fungování obce.

Je mi ctí pozvat vás na 9. tradiční jílovišťský ples, který se koná 15. 2. v Restovně.

Co nás letos čeká? Obdrželi jsme 2 dotace – jednu na již realizované šatny a sprchy u veřejného sportoviště a druhou – zásadní za 10 mil. Kč na úpravu průtahu ulic Všenorská a Pražská v Jílovišti, tato stavba by se měla realizovat letos. Přinese zklidnění dopravy v Jílovišti a přinutí nedisciplinované řidiče dodržovat rychlost v obci přínosem bude určitě zbudování chodníku v oblasti Hájenska a odvodnění příkopu v ulici Všenorská, kde občané byli zaplavováni přívalovými dešti.

V souladu s naším Programem rozvoje obce Jíloviště rozšíříme letos síť obecních kamer, tak, aby prakticky byly na všech křižovatkách do ulice Pražská. Jde nám o zvýšení bezpečnosti v obci a tento krok k tomu určitě přispěje.

Vyhlíšíme, jestli budeme úspěšní s žádostí o dotaci na výstavbu nové hasičské zbrojnice. A to letos nebo příští rok. V případě přiznání dotace je obec připravena technicky i finančně novou hasičskou zbrojnicí postavit.

Ohledně stavby nového Všenorského mostu je vydáno pravomocné stavební povolení, v letošním roce proběhne výběrové řízení na dodavatele a samotná stavba začne příští rok, předtím bude zbudována provizorní lávka pro pěší, kterou prosadilo zastupitelstvo Jíloviště, jedná se o výjimečnou výjimku, která se v Česku jen tak někomu nepodaří. Objížďka přes ulici U Cihelny byla zmařena vlastníkem části komunikace - místním občanem.

Co se týká modernizace dálnice D4 Řitka – Lahovický most, byl realizován podchod na místě přechodu u čerpací stanice MOL a pokračují přípravné práce na celé



modernizaci, včetně MUK u Trnové, což občany Jíloviště zajímá nejvíce, protože bude odkloněna obtěžující doprava přes obec. Realizaci očekáváme za 2 roky.

Velmi nás těší zájem spoluobčanů o zapojení do systému door-to-door. Přes 70 % občanů již má popelnice na tříděný odpad, a to ještě neuplynul ani rok od zavedení systému.

Veřejné sportoviště je otevřeno podle povětrnostních podmínek, což bylo v prosinci a v lednu díky mírné zimě dost často. Umělé fotbalové hřiště využívají fotbalisté včetně mládeže k pravidelným tréninkům.

Letošní rok se neodchýlí od předchozích, co se týká tradičních akcí - 9. obecní bál, účast obce na Hrách bez hranic, letní kino, tradiční akce – Zbraslav - Jíloviště, Vítání občánků, Posvícení, rozsvícení vánočního stromu, ohňostroj s předsilvestrovskou zábavou. Rovněž obec jako každý rok podpoří tradiční akce spolků jako Pálení čarodějnic, mše v kapličky Sv. Floriána, akce spolků v Jílovišti – Lvíčat, TJ Jíloviště, Okrašlovacího spolu a Sboru dobrovolných hasičů.

OBSAH

Slovo starosty	2
Aktuálně z radnice a ze zasedání zastupitelstva	2
• Schválený rozpočet obce Jíloviště a MŠ na rok 2025	2
• Demolice a stavba Všenorského mostu	4
• Dotace spolkům	4
• Předběžné výsledky hospodaření obce za rok 2024	4
• Výstavba svazkové školy	5
• Svoz odpadu – rok druhý – zavedení door-to-door	5
• Poplatkové povinnosti v roce 2025	6
• Bezpečná Praha–západ	7
• Odvoz biologicky rozložitelného odpadu a bio dvůr Jíloviště	8
• Byly aktualizovány obecně závazné vyhlášky o místních poplatcích za odpad, systém svozu odpadů	8
• Informace z obce	8
• Významné výročí slaví Cukrárna Staňa, a sice 10 let od otevření. Přejeme pevné zdraví a úspěch v podnikání	8
• Obecní bál	8
• Provoz veřejného sportoviště a zimní údržba	9
• Proběhl tradiční ohňostroj a předsilvestrovská zábava	9
• Půlnoční bohoslužba v Jílovišti - Andresovi	10
• Příměstská autobusová doprava ...	10
• Prosíme občany, aby...	10
MŠ JÍLOVIŠTĚ	13
Představujeme nového provozovatele příměstských linek 317, 318, 319, 320 a 449	14
Okénko do historie	15
Letní turistický tábor Lvíčat Jíloviště	15
Okrašlovací spolek	16
Přátelé od lípy a pípy	18
TJ Jíloviště	19

Aktuálně z radnice a ze zasedání zastupitelstva

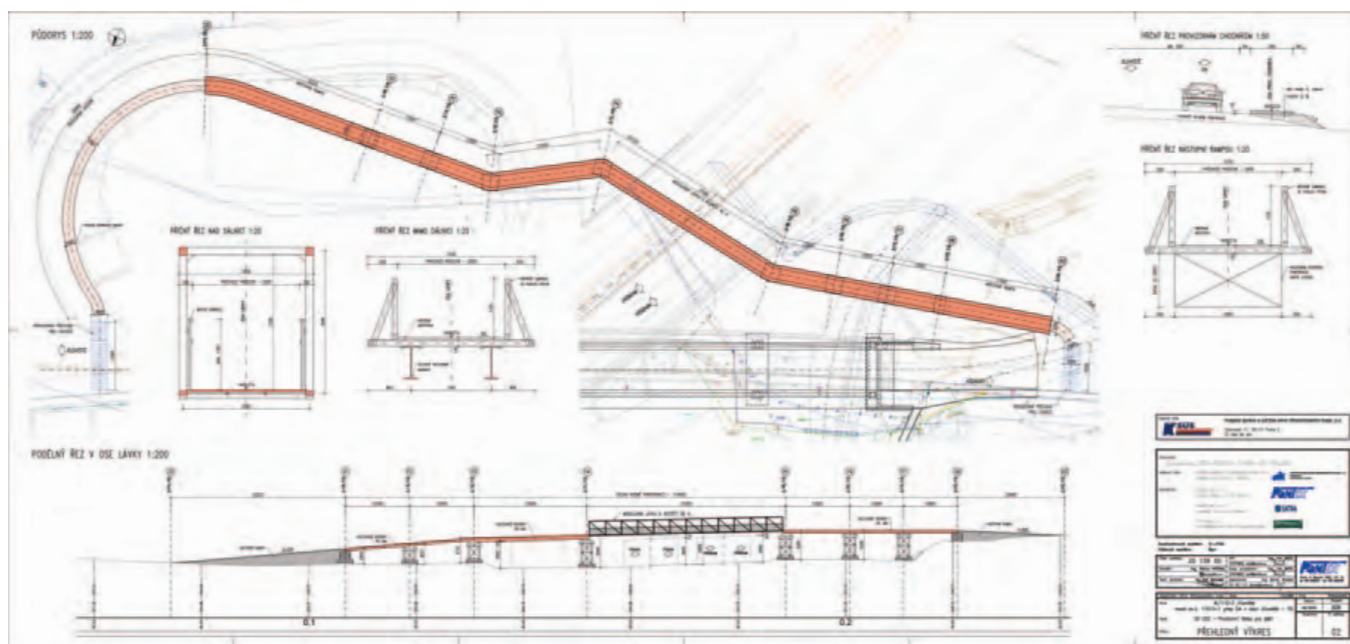
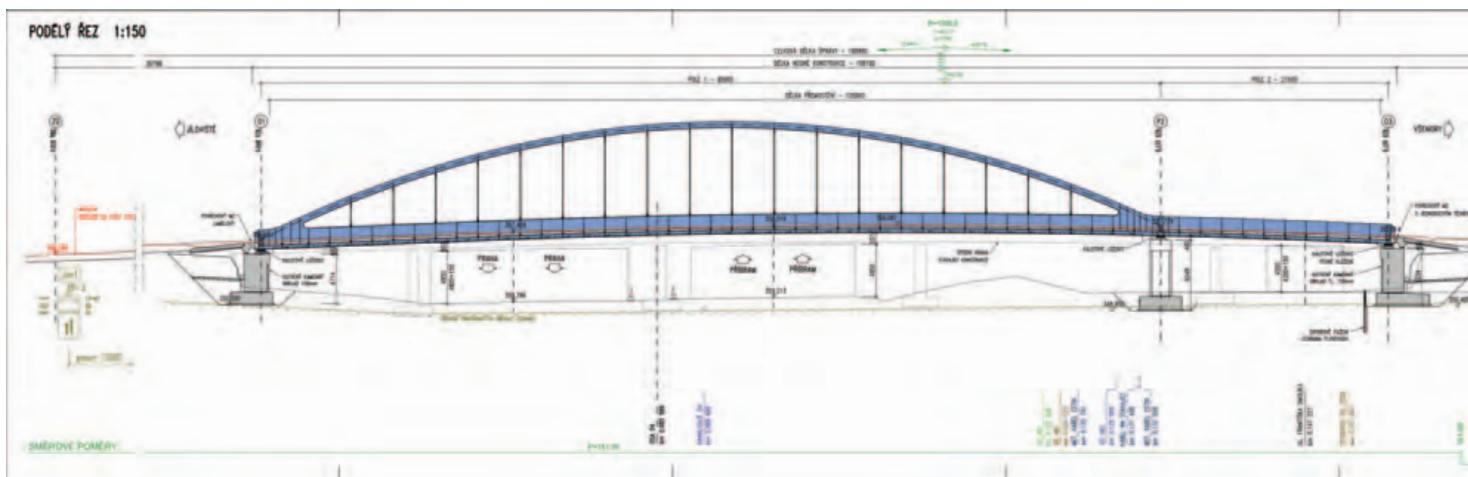
Schválený rozpočet obce Jíloviště a MŠ na rok 2025

Zastupitelé obce schválili na svém posledním zasedání v loňském roce - 18. 12. 2024 rozpočet obce a MŠ Jíloviště na rok 2025. Součástí rozpočtu obce je i stanovení jejich závazných ukazatelů. Návrh rozpočtu zpracoval starosta obce ve spolupráci se správcem rozpočtu, účetní obce

a všemi zastupiteli. Finanční výbor rozpočet projednal a schválil. Základní ukazatele rozpočtu obce na rok 2025:

příjmy	20 036,70 tis. Kč
výdaje	38 723,00 tis. Kč
schodek	18 686,30 tis. Kč

Rozpočet je navržen se schodkem cca 18 mil. Kč s využitím úspor z minulých let



Demolice a stavba Všenorského mostu

Tato stavba má pravomocné stavební povolení, začátek její realizace předpokládáme příští rok a bude trvat rok a půl. Majitel části místní komunikace zmařil možnost objížďky přes ulici U Cihelny, a tak objížďka do oblasti Na Hájensku bude vedena oficiálně přes Řevnice a Dobřichovice, Všenory. Samozřejmě většina občanů Jíloviště, kteří bydlí Na Hájensku, si cestu zkrátí ulicí Klíneckou dolů směrem na Všenory a vyjede zpět do kopce na Jíloviště.

Dotace spolkům

Zastupitelé obce schválili výši dotace jednotlivým spolkům formou veřejnoprávní smlouvy.

Dále se zastupitelé usnesli, že budou požadovat po všech spolcích přehled o účelném využití poskytnutých finančních prostředků za rok 2024 k 15. 2. 2025 a stejně tak za rok 2025 - k 15. 2. 2026.

Kontrolou účelného vynakládání fin. prostředků pověřilo zastupitelstvo kontrolní a finanční výbor. Kontrola za rok 2024 bude provedena do příštího zasedání zastupitelstva.

Dotace spolkům v tomto roce:

TJ Jíloviště	120 000,- Kč
SDH Jíloviště	38 000,- Kč
Okrašlovací spolek	30 000,- Kč
Turistický oddíl	
Lvičata Jíloviště	30 000,- Kč

Předběžné výsledky hospodaření obce za rok 2024:

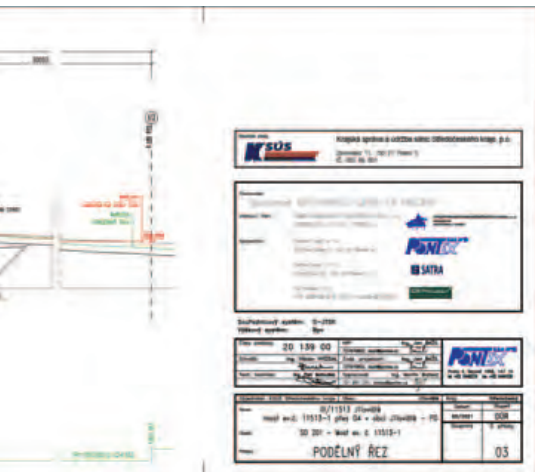
Schválené příjmy:	19,5 mil. Kč
Skutečné příjmy:	21,1 mil. Kč
Schválené výdaje:	26,7 mil. Kč
Skutečné výdaje:	16,0 mil. Kč
Plánovaný schodek:	- 7,2 mil. Kč
Skutečný schodek:	+ 5,1 mil. Kč

V současné době máme na účtech obce cca 20 mil. Kč

Volné prostředky jsou uloženy na krátkodobý termínovaný 3. měsíční vklad s úrokem cca 4 - 5 %, za který jsme v loňském roce získali pro obec navíc – 580 000,- Kč!

Za rok 2024 jsme získali dotace ve výši 1,3 mil. Kč a na dividendách obec obdržela 41 tis. Kč, od roku 2020 je to 245 tis., při původní investici – 500 tis.





Výstavba svazkové školy

Pokračuje příprava výstavby svazkové školy, do které je zapojeno všech 15 obcí Mníšeckého regionu. Bude se jednat o základní školu s kapacitou pro 670 žáků.

Momentálně je dokončován projekt a máme podány dotace jak na projekt, tak na samotnou stavbu. Bohužel letos byla dotace na školy zrušena, přesto, že to stát před rokem slíbil...

Budeme tedy čekat, jak to dopadne příští rok. Jedná se o stavbu za cca 950 mil. a bez dotace to ani 15 obcí neufinancuje. Tak uvidíme a budeme vás informovat.

Dobrá zpráva pro školáky a rodiče z Jíloviště je, že máme uzavřenou smlouvu s Městskou částí Zbraslav na umístění všech našich Jílovišťáků do školy Vladislava Vančury, a tak mají jistotu, že se do základní školy dostanou.

Svoz odpadu – rok druhý – zavedení door-to-door

Jak jsme psali v minulém Zvonici, byly zrušeny kontejnery na papír a plast v hnízdech Jíloviště, protože již rok máme zaveden systém door-to-door. Nadále zůstávají kontejnery na sklo, bio, směsný odpad. Pro chataře pak zůstávají zamčené kontejnery na směsný odpad, papír a plasty.

Základem zůstává, že každá nemovitost obdrží od obce 2 popelnice – na papír a na plast (kov), a sice na základě žádosti, která je na webu Jíloviště. Je možné ji i podepsat na OÚ. Následně bude se zájemcem uzavřena zdarma smlouva o výpůjčce a budou mu doručeny 2 popelnice na místo určení.

Pro rok 2025 zůstávají stejné svozové dny, jako v loňském roce, a sice kontejnery 1100 l v hnízdech:

Směsný komunální odpad	liché středy - 1x za 14 dní
Sklo	sudé středy 2x za měsíc
Pytle 60 l /chataři)	dle potřeby

A svozy popelnic:

Směsný odpad	lichá středa
Bio	lichý čtvrtek (od 28. 3.)
Plast (kov) a Papír	sudá středa
vždy jednou plast na střídačku s papírem	

Výše poplatku za svoz odpadu je pro rok 2025 – 1200,- Kč, a platit ho musí:

- každý občan, který je přihlášen k trvalému pobytu v obci

- každý majitel nemovitosti, která je využívána k trvalému bydlení, pokud nemá v obci trvalý pobyt
- každý majitel nemovitosti určené k rekreaci (chata)

Zároveň jsme dodali 4+4 zamykací kontejnery na papír a plast pro chataře, stejný klíč jako na komunální odpad.

V této souvislosti mám ještě jedno upozornění: kontejner na sklo je určen pouze na sklo a směs skla, jako jsou – tabulové sklo, láhve a skleněné nádoby, čiré i barevné.

Nikoliv tedy směs – jako směsný odpad, ten patří výhradně do popelnice nebo kontejneru na SKO (směsný komunální odpad)

Termín svozu velkoobjemu 2025:

26. – 29. 4.

a nebezpečného odpadu:

27. 4. 8:30 – 10:30

První svoz bio

27. 3. 2025



Poplatkové povinnosti v roce 2025

Poplatek za svoz komunálního odpadu na rok 2025 činí (120 l nebo 240l):

1 200,- Kč

Poplatky je třeba uhradit nejpozději do **30. 3. 2025**. Poplatky mohou spoluobčané jednoduše uhradit přes „**PLATEBNÍ PORTÁL**“, který je zřízen na www.strankach.obce.jiloviste.cz a je podporován Středočeským krajem. Zde zaplatíte pomocí QR kódu během 10 vteřin.

<https://platby.stredoceskykraj.cz/organizace/praha-zapad/jiloviste/jiloviste>



Znění vyhlášky, včetně podmínek pro osvobození od platby, najdete na webu obce nebo na Obecním úřadě.

Každý poplatník obdrží po uhrazení poplatku samolepící identifikační štítek, který si vyzvedne na Obecním úřadě a nalepí na popelnici. Bez tohoto štítku budou popelnice vyváženy (v případě, že popelnici nemají, samolepku nepotřebují).

Zastupitelstvo schválilo rovněž „Zásady pro poskytování známek na nádoby na směsný komunální odpad na základě úhrady poplatku za svoz komunálního odpadu v obci Jilovisté“, které čl. II stanoví:

Čl. II.

Obecně závazná pravidla

1. Poplatek a jeho výši stanovuje aktuálně platná, obecně závazná vyhláška obce Jilovisté č. 2/2021, kterou se stanoví poplatek za komunální odpad, schválená v souladu s ust. § 17a zákona č. 185/2001 Sb., o odpadech, v platném znění (dále také jako „vyhláška“).
2. Známká na nádobu bude poskytnuta plátcí poplatku za komunální odpad, který splní následující podmínky:
 - a) v souladu s aktuálně platnou vyhláškou obce uhradí ve správné

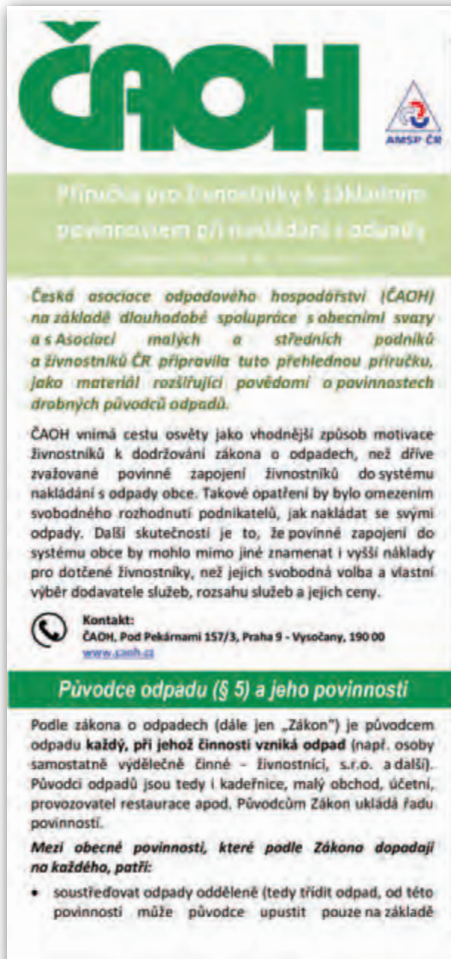
výši řádně poplatek za komunální odpad,

b) v nemovitosti, kde jsou trvale hlášeni více jak čtyři poplatníci je poskytnuta známka na dvě nádoby.

3. Známká na nádoby na směsný komunální odpad není převoditelná na jinou osobu nebo nemovitost.

Kompletní znění zásad je i na webu Jilovisté:

<https://jiloviste.cz/?s=Z%C3%A1sady+pro+poskytov%C3%A1n%C3%AD+zn%C3%A1mek+na+n%C3%A1doby+na+sm%C4%9Bsn%C3%BD+komun%C3%A1ln%C3%AD>

ČAOH
Příručka pro živnostníky k základním povinnostem při nakládání s odpady

Česká asociace odpadového hospodářství (ČAOH) na základě dlouhodobé spolupráce s obecními svazy a s Asociací malých a středních podniků a živnostníků ČR připravila tuto přehlednou příručku, jako materiál rozšiřující povědomí a povinnostech drobných původců odpadů.

ČAOH vnímá cestu osvěty jako vhodnější způsob motivace živnostníků k dodržování zákona o odpadech, než dříve zvažované povinné zapojení živnostníků do systému nakládání s odpady obce. Takové opatření by bylo omezením svobodného rozhodnutí podnikatelů, jak nakládat se svými odpady. Další skutečností je to, že povinné zapojení do systému obce by mohlo mimo jiné znamenat i vyšší náklady pro dotčené živnostníky, než jejich svobodná volba a vlastní výběr dodavatele služeb, rozsahu služeb a jejich ceny.

Kontakt:
ČAOH, Pod Pokárnami 157/3, Praha 9 - Vysoký, 190 00
www.caoh.cz

Původce odpadu (§ 5) a jeho povinnosti

Podle zákona o odpadech (dále jen „Zákon“) je původcem odpadu každý, při jehož činnosti vzniká odpad (např. osoby samostatně výdělečně činné – živnostníci, s.r.o. a další). Původci odpadů jsou tedy i kadeřnice, malý obchod, účetní, provozovatel restaurace apod. Původcům Zákon ukládá řadu povinností.

Mezi obecně povinnosti, které podle Zákona dopadají na každého, patří:

- soustřeďovat odpady odděleně (tedy třídít odpad, od této povinnosti může původce upustit pouze na základě

povolení příslušného obecního úřadu obce s rozšířenou působností),

- zabezpečit odpad před odcizením nebo únikem a také jeho znehodnocením.

(§ 15) PŮVODCE ODPADU je povinen:

- **ZÁŘADIT ODPAD** podle druhu (Katalog odpadů¹) a podle kategorie (nebezpečný odpad a ostatní odpad²) a nakládat s ním podle jejich skutečných vlastností;
- **PROKÁZAT ORGÁNŮM PROVÁDĚJÍCÍM KONTROLU**, že předal odpad, který produkuje, v odpovídajícím množství v souladu se zákonem (§ 13), tedy např. odpadové firmě/zařízení určenému pro nakládání s odpady;
- v případě komunálního odpadu³, který běžně produkuje, a stavebního a demoličního odpadu⁴, který sám nezpracuje, **MÍT JEJICH PŘEDÁNÍ** v odpovídajícím množství **ZAJIŠTĚNO PÍSEMNOU SMLOUVOU PŘED JEJICH VZNIKEM**;
- **PŘEDAT ÚDAJE O SVĚ OSOBE A ÚDAJE O ODPADU** (s každou jednorázovou nebo první z řady opakovaných dodávek odpadu) odpadové firmě/zařízení určenému pro nakládání s odpady⁵, v případě odpadu určeného k uložení na skládku předat údaje formou základního popisu⁶;
- **DODRŽET POSTUP** pro nakládání s vybouranými stavebními materiály a stavebními a demoličními odpady v případě odstraňování, provádění nebo údržby stavby⁷;
- před ukončením činnosti provozovny **PŘEDAT ODPADY** v provozovně soustředěně do zařízení určeného pro nakládání s odpady.

Komunální odpad od fyzických osob a provozovna (§ 62 odst. 1)

Pokud původce umožňuje ve své provozovně fyzickým osobám odkládání komunálního odpadu vzniklého v rámci provozovny, **MUSÍ ZAJISTIT MÍSTÁ** pro odpady **papíru**,

plastů, skla, kovů a biologický odpad (tedy umožnit, aby fyzická osoba odpad v provozovně třídila).

Průběžná evidence odpadů (§ 94) a ohlašování (§ 95)

- Původce odpadu je povinen vést průběžnou evidenci, která se vede samostatně za každý druh odpadu a za každou provozovnu, kde odpad vzniká. Způsob, četnost záznamů a rozsah vedení této evidence stanoví vyhláška o podrobnostech nakládání s odpady. Evidence se archivuje po dobu 5 let.
- Původce, který vyprodukoval nebo nakládal v uplynulém kalendářním roce s více než 600 kg nebezpečných odpadů nebo s více než 100 t ostatních odpadů je povinen zaslat hlášení souhrnných údajů z průběžné evidence do 28. února. Hlášení se zasílá prostřednictvím ISPOP (Integrovaný systém plnění ohlašovacích povinností v oblasti životního prostředí).

Komunální odpad od původce

O které odpady jde?

Jedná se o směsný a tříděný odpad, pokud je co do povahy a složení podobný odpadu z domácností. Komunální odpad je vymezen ve skupině 20 v Katalogu odpad (viz tabulka). Jedná se tedy o odpad obdobného složení, jako je odpad vznikající občanům.

Jaké mám jako původce možnosti naložení se svým komunálním odpadem?

Původci mohou svůj odpad předat odpadové firmě nebo mohou využít systému zavedeného obcí. Každá obec vytváří nějaký systém odpadového hospodářství (např. má obecně závaznou vyhlášku stanovenou, kam mají občané odkládat sklo, papír, plasty a směsný komunální odpad). Do obecního systému má tedy původce možnost předávat komunální odpad a odpady z obalů z papíru, plastů, skla a kovů, ale pouze, pokud to obec umožňuje, na základě písemné smlouvy s obcí. Za zapojení do obecního systému zaplatí původce obci úhradu.

1- vyhláška č. 8/2021 Sb.
2- ust. § 7 zákona o odpadech
3 a 4- ust. § 13 odst. 2 písm. a) a i) zákona o odpadech
5- Odkladník s odpady nakupuje odpadce, pro které má povolení
6- Stanoví vyhláška o podrobnostech nakládání s odpady
7- Předepisují ve vyhlášce o podrobnostech nakládání s odpady



Odvoz biologicky rozložitelného odpadu a bio dvůr Jíloviště

Občané mají možnost využít kromě uložení biologického odpadu do obecních kontejnerů i nabídku Společnosti AVE CZ odpadové hospodářství, s. r. o. na placenou službu, kdy v období od dubna do konce listopadu nabízí každý lichý čtvrtek (1x za 14 dní) svoz biologického odpadu. O prvním svozu budou občané včas informováni. Do nádoby pro biologicky rozložitelný odpad patří listí, tráva, seno, plevel, zbytky rostlin, ovoce a zeleniny, větve stromů a keřů, čajové sáčky, kávová sedlina, skořápky z vajec.

Roční cena včetně pronájmu nádob pro rok 2025:

nádoba 120 l	804,- Kč
nádoba 240 l	1 041,-Kč

Občané, kteří mají o tuto službu zájem, si ji mohou objednat na Obecním úřadě Jíloviště do 31. 3. 2025.

Dále mají občané možnost bezplatně odvézt větší množství větví z ořezu stromů, případně vánoční stromky a další biologický materiál na sběrné místo bio odpadu – za objektem Železný s.r.o. opět od jara 2025.

Byly aktualizovány obecně závazné vyhlášky o místních poplatcích za odpad, systém svozu odpadů

Na základě legislativních změn, byly všechny obce v ČR povinny aktualizovat své obecně závazné vyhlášky OZV o místních poplatcích do konce roku 2024, což zastupitelstvo schválilo, takže se jednalo pouze o textové úpravy.

Podle nových předpisů evidence OZV, jsou aktuální OZV, umístěny na stránkách Ministerstva vnitra a najdete je i na webu Jíloviště.



INFORMACE Z OBCE

Významné výročí slaví Cukrárna Stáňa, a sice 10 let od otevření. Přejeme pevné zdraví a úspěch v podnikání.

Moc děkujeme paní Kortánové za podporu, kterou dává obci i spolkům, moc si toho vážíme. Zároveň dodatečně blahopřejeme k jejímu životnímu jubileu v loňském roce. Jako poděkování uveřejňujeme na poslední straně Zvonice upoutávku na Cukrárnu-pekárnu Stáňa.

Obecní bál

Již tradičně se bude 15. 2. 2025 v restauraci RESTOVNA konat již 9. obecní bál obce Jíloviště.

Akce je pořádána obcí Jíloviště, která zajišťuje pronájem sálu, prodej vstupenek, bohatou tombolu a předtančení v duchu latinskoamerických tanců. K poslechu a tanci bude hrát skupina PARTYLEADERS.

Jak se stalo tradicí, opět bude bohatá tombola, oslovili jsme velkou část podnika-

JAK SPRÁVNĚ TŘÍDIT ODPADY!



Žlutá popelnice		Modrá popelnice	Hnědá popelnice	Černá popelnice	Sběrná místa
PLAST	KOVY	PAPÍR	BIO	SMĚSNÝ ODPAD	SKLO
Patří sem: <ul style="list-style-type: none"> ✓ Sešlápnuté PET lahve ✓ Sáčky, tašky, fólie ✓ Polystyren ✓ Plastové obaly od potravin (kelímky, vaničky apod.) ✓ Plastové obaly od drogerie (mýdlo, čisticí prostředky, kosmetika) ✓ CD/DVD obaly ✓ Strečové fólie ✓ Nápojový karton 	Patří sem: <ul style="list-style-type: none"> ✓ Plechovky od nápojů ✓ Konzervy od potravin ✓ Hliníková víčka od jogurtů ✓ Kovové uzávěry a víčka od drogerie a kosmetiky ✓ Allobal 	Patří sem: <ul style="list-style-type: none"> ✓ Noviny, časopisy, letáky ✓ Knihy ✓ Brožury ✓ Katalogy ✓ Kancelářský a balicí papír ✓ Čisté papírové obaly ✓ Karton a lepenka 	Patří sem: <ul style="list-style-type: none"> ✓ Zbytky jídel rostlinného původu ✓ Zbytky ovoce a zeleniny ✓ Zbytky pečiva ✓ Květiny ✓ Kávové sedliny a filtry ✓ Čajové sáčky ✓ Hrnkové květiny včetně hlíny ✓ Papírové kapesníky, ubrousky a sáčky ✓ Skořápky od vajec a ořechů 	Patří sem: <ul style="list-style-type: none"> ✓ Maso, kosti ✓ Sáčky z vysavače ✓ Smetky ✓ Popel ✓ Hygienické pomůcky ✓ Běžné žárovky ✓ Čisticí utěrky a houby ✓ Keramika a porcelán ✓ Trus zvířat ✓ Silně špinavé a mastné obaly bez nebezpečných látek 	Patří sem: <ul style="list-style-type: none"> ✓ Lahve od nápojů ✓ Zavařovací sklenice ✓ Flakony ✓ Tabulové sklo
Nepatří sem: <ul style="list-style-type: none"> × Linoleum × PVC × Pryžové vytržky × Molitan × Videokazety × Obaly od olejů nebo silně znečištěné zbytky jídla × Obaly od nebezpečných látek 	Nepatří sem: <ul style="list-style-type: none"> × Obaly od nebezpečných látek × Plynové lahve × Kabely a dráty × Elektrozařízení 	Nepatří sem: <ul style="list-style-type: none"> × Znečištěný papír × Voskovaný papír × Papírové kapesníky a ubrousky × Pauzovací papír × Uhlový papír (kopírák) × Pořadače s kovovými komponenty 	Nepatří sem: <ul style="list-style-type: none"> × Maso, oleje a tuky × Cigaretové oharky × Smetky × Letáky a noviny × Vlhčené ubrousky a vlhčený toaletní papír 	Nepatří sem: <ul style="list-style-type: none"> × Úsporné žárovky a zářivky × Stavební odpad × Vyřazená elektronika × Papír × Sklo × Bloodpad × Kovy 	Nepatří sem: <ul style="list-style-type: none"> × Porcelán × Keramika × Drátěné sklo × Zrcadla × Varné sklo × Zářivky a výbojky × Běžné žárovky × Televizní obrazovky a monitory



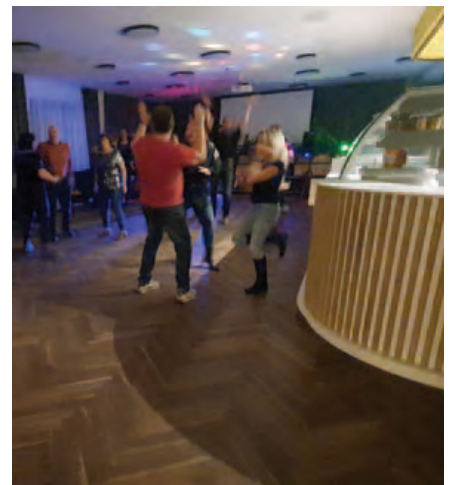
telů i občanů v obci a obdrželi jsme kolem 100 různých cen. Prvních 10 cen se jako každoročně bude losovat. Hlavní cenou bude divočák, díky panu Tobolkovi, tradičně druhou cenou bude obraz Fr. Ringo Čecha.

Touto cestou bych rád ještě jednou poděkoval všem sponzorům za jejich příspěvky do tomboly.

Věřím, že tímto devátým Jílovištským bálem navazujeme na tradici pořádání této akce a příští rok se, věřím, sejdemé při pořádání jubilejního ročníku číslo 10.

Provoz veřejného sportoviště a zimní údržba

Veřejné sportoviště otevíráme dle počasí, což je v letošní mírné zimě docela často. Radost určitě mají jak děti, tak jejich rodiče, stejně tak fotbalisté, kteří si užívají i večerní tréninky při umělém osvětlení. Mateřská školka oceňuje možnost přímého vstupu na veřejné sportoviště, kdy v případě nepříznivého počasí děti využijí třeba jen mlatovou cestu kolem dokola, která jim poskytuje možnost příjemné procházky v přírodě. Zima nás letos ještě příliš nepotrápila.



Proběhl tradiční ohňostroj a předsilvestrovská zábava

Jak se stalo již tradicí, proběhl na hřišti tradiční ohňostroj za značného zájmu občanů, letos na hudbu „With Or Without You“ od U2, „Moonlight Shadow“ od Mike Oldfield a „Vltava“ od Bedřicha Smetany. Ohňostroj navštívilo rekordní počet spoluobčanů, a to nejen místních.

Poděkování patří Hance Krejčové za občerstvení a skvělý svařák, rodině Halfarů, kteří zajišťují jílovištský ohňostroj vlastní a začátku pořádání.

Po ohňostroji se konala tradiční předsilvestrovská zábava v Restovně, kde byla rovněž nebyvalá účast a všichni si to parádně užili.



Půlnoční bohoslužba v Jílovišti - Andresovi

Na Štědrý den se sice nekonala tradiční „půlnoční“ v kapličky sv. Floriána v Jílovišti, ale zpívání koled a občerstvení zajistila rodina Andresů. **DĚKUJEME !!!**

Příměstská autobusová doprava

Od 1. 12. 2024 vyjely podle nových jízdních řádů dopravci ve 35 provozních oblastech na základě výsledků výběrových řízení realizovaných společně Středočeským krajem a hl. m. Prahou. Nové smlouvy jsou uzavřené na 10 let. Nové jízdní řády od 1. prosince jsou zveřejněny na webu <https://pid.cz> a ve vyhledávacích spojení včetně mobilní aplikace PID Lítačka. Pro oblast s největšími změnami v severní části Středočeského kraje (přestupní uzel Nová Ves) je vydána tištěná brožura s jízdními řády jednotlivých linek.

Pro Jíloviště nově zajišťuje příměstskou dopravu nový dopravce - ČSAD Benešov s.r.o., které vzniklo v roce 1994 rozdělením závodu podniku ČSAD KNV. V roce 2000 získalo majoritní podíl v této společnosti dopravní uskupení ICOM transport a od té doby je společnost jeho členem. Společnost má sídlo ve Vlašimi, provoz zajišťují 2 pracoviště - ve Vlašimi a v Benešově.

Proti výběru této společnosti vznikla před 2 lety v celém Mníšecku petice za udržení kvality veřejné autobusové dopravy, kterou včetně občanů Jíloviště podepsaly stovky občanů v regionu. Zatím jsou zkušenosti s novým dopravcem rozpačité. Některé spoje stále zajišťuje společnost Martin Uher, spol. s. r. o., noví řidiči většinou neumějí česky a problémy jsou se zpožděním, vynecháváním spojů a nenávazností linek, na které jsme byli zvyklí.

A ještě přidáme komentář pana Petra Kučery – místostarosty Záhořan a ředitele naší svozové firmy Brdská odpadářská, který 18 let působil jako dispečer firmy Martin Uher, spol. s. r. o.:

Jako odborníka na příměstskou autobusovou dopravu se Tě zeptám, jak hodnotíš fungování nového dopravce na Mníšecku?

Petr:

V tomto případě určitě platí přísloví: „Nikdo učený z nebe nespadl.“ Problém ale vidím v tom, že ICOM transport, potažmo jejich součást ČSAD Benešov, je velká společnost a jejich řidiči nebyli zřejmě řádně proškoleni a neměli k dispozici všechny podklady. Srovnám to s osobní zkušeností u firmy Martin Uher. Měli jsme ve firmě několik skupin na Whatsappu: Nehody, Dílna, Řidiči, kam se posílaly veškeré aktuální informace. Když se začala jezdit například náhradní doprava za vlaky na Kladně, udělala se se další skupina na Whatsappu, kde měli mapy linek, jízdní řády, parkování, navigaci a to vše dostali samozřejmě všichni i v tištěné podobě. Než začala jezdit na Příbram, naložili jsme všechny naše řidiče do kloubového autobusu a projeli s nimi celou trasu. Ukázali jsme jim všechny zastávky i silnice kudy mají jezdit. Stejně to udělal Martin Uher na Štěchovicu, kde od loňského prosince jezdí. Prostě vždy muselo všechno vyjet, i kdyby trakaře padaly. Všichni zaměstnanci měli řidičák na autobus. To, podle mého názoru, u nového dopravce na Mníšecku neproběhlo, a proto měli jejich řidiči problémy. Dvojnásob mě to mrzí i z toho důvodu, že jsme jako starostové dotčených obcí měli se zástupci nového dopravce schůzku, kde jsme je konkrétně na přestupy na náměstí, na Kapli nebo na Cukráku několikrát upozorňovali. Bohužel se přesně stalo, že tyhle přestupy u nich ze začátku nefungovaly. Ale nikdo není neomylný a věřím, že se kvalita postupně zlepšuje.

S firmou Martin Uher uzavřela společnost ČSAD Benešov smlouvu o výpomoci (subdodávky). Smlouva byla sepsána na tři vozy celotýdenně. Bohužel se občas stane že je poprosí o další vozy nad rámec této smlouvy. Někdy jen operativně na den, dva. A někdy na celých 14-dní.

PROSÍME OBČANY, KTEŘÍ JSOU ZÁROVEŇ PODNIKATELI, ABY

se buď přihlásili a zapojili do systému sběru komunálního a tříděného odpadu, anebo si sami tuto službu sjednali s libovolnou svozovou společností (pro podnikatele na území obce působí AVE, ale můžeme službu zajistit i přes naši Brdskou odpadářskou společnost).

- Napište nám své názory, požadavky, starosti, návrhy na: obec@jiloviste.cz
- nebo přímo na starostu dlouhy@jiloviste.cz

Přeji vám příjemné dny s očekávaným příchodem jara.

Vladimír Dlouhý, starosta Jíloviště

ZVONICE

Zpravodaj obce Jíloviště MK ČR E 12563

Vydává obec Jíloviště

Mediální výbor: Ing. Jan Vorel,
Libuše Fatková, Ing. Petr Sporer,
František Andres, Vladimír Dlouhý

**Uzávěrka příštího čísla:
31. 3. 2024**

Grafické zpracování:
Mgr. Václav Hraba

Ceník INZERCE

A4 3.900 Kč
A5 naležato 2.000 Kč
A6 1.000 Kč

Pro občany s trvalým pobytem v Jílovišti pro jejich soukromou inzerci a firmy se sídlem a místem podnikání v Jílovišti
A4 1000 Kč, A5 naležato 500 Kč, A6 250 Kč
Inzerce je možná formou smlouvy o reklamě s obcí Jíloviště.



Autobusová revoluce ve Středních Čechách - od 1. 12. 2024 začaly platit nové smlouvy s dopravci

Od 1. 12. 2024 vyjely podle nových jízdních řádů dopravci ve 35 provozních oblastech na základě výsledků výběrových řízení realizovaných společně Středočeským krajem a hl. m. Prahou. Nové smlouvy uzavřené na 10 let přinášejí zejména zvýšení kvality v oblasti vozového parku či přísnější standardy kvality služby. Dále jsou na základě požadavků obcí, měst a cestujících a s ohledem na přepravní vazby a využití nabídky na jednotlivých trasách realizovány úpravy jízdních řádů i změny ve vedení některých linek. Na řadě linek jsou nasazena kapacitnější vozidla délky 15 či 18 metrů. Současně s touto změnou dochází k rozšíření spolupráce s okolními kraji České republiky – nové linky PID vyjely například na Šumavu nebo do Krkonoš. Na vybraných linkách se zkušebně rozšiřuje možnost nástupu všemi dveřmi.

Nové desetileté smlouvy s autobusovými dopravci znamenají v mnoha oblastech Středočeského kraje změnu dopravců jednotlivých linek, ale také výrazné omlazení vozového parku. Příměstské a regionální linky PID nově zajišťuje 31 dopravců a také několik jejich subdodavatelů. Některé specifické linky nebyly obsaženy v soutěžných svazcích a z různých důvodů u nich bude aplikováno přímé zadání jednotlivým dopravcům. Požadavky na vozový park jsou však jednotné – předepsány jsou přísné kvalitativní standardy požadující například bezbariérovost, celovozovou klimatizaci, pohodlné látkové polstrované sedačky, digitální informační displeje včetně vnitřních LCD obrazovek či jednotný červenošedý vnější design vozidel. Všichni dopravci musí tak jako dříve poskytovat on-line informace o poloze svých

vozidel do jednotného dispečerského systému, vozidla musí být čistá, řidiči nesmějí odjíždět ze zastávek napřed oproti jízdnímu řádu, musí dodržovat předepsané návaznosti a musí být oblečení do stejnochranné dopravní uniformy. Odbavovací systém akceptuje také platby kartou. Nad provozem nonstop dohlíží dispečink PID, který řeší i případné mimořádnosti a neprodleně o nich informuje prostřednictvím komunikačních kanálů PID. Celkem je na příměstských a regionálních linkách PID provozováno cca 1200 vozidel délkového rozpětí od 7 do 18 metrů.

„Autobusové dopravce jsme vybírali v největší soutěži svého druhu v České republice. Zadávací řízení na nové smlouvy o veřejných službách jsme rozdělili do čtyř vln, přičemž v každé z nich jsme soutěžili 8 až 10 oblastí. Předložené nabídky jsme hodnotili na základě nejnižší nabídkové ceny,“ uvádí Petr Borecký, radní Středočeského kraje pro oblast veřejné dopravy a mobility a pokračuje: *„Co se týče autobusové dopravy, přinášíme celou řadu novinek, které činí cestování veřejnou hromadnou dopravou vstřícnější. Jednou z nich je nástup do autobusů všemi dveřmi. Na dvou linkách jsme si ověřili, že systém, kdy se cestující nemusí odbavit u řidiče, funguje. Tržby neklesly, zlepšilo se dodržení jízdního řádu a cestování se díky tomu stalo příjemnější záležitostí. Nástup všemi dveřmi jsme pilotně testovali na linkách 705 a 519, kde zůstane, a nyní ho zkušebně rozjedeme i na linkách 423, 456, 481, 785 a 805.“*
„Pro Prahu je klíčové, aby co nejvíce lidí, kteří sem denně dojíždí, využívalo hromadnou dopravu, což úlevu přetíženým pražským silnicím od mimopražských aut. Zásadní je tedy zvyšovat komfort MHD a průběžně modernizovat vozový park, aby byla pro cestující co nejvíce atraktivní. Na řadě linek proto nově nasadíme kapacitnější vozidla, což znamená více místa a pohodlí. U všech autobusů jsou také samozřejmostí bezbariérovost, klimatizace,

pid trvalá změna platnost od: 1. prosince 2024 [neděle]

Změny v oblasti Nové Vsi, Velvarska a Kralupska

Vážení cestující,
1. prosince 2024 dojde k otevření provozního spoje na místní železniční zastávce „Nová Ves, želez.“. Nové přejmenované zastávka „Nová Ves, u dálnice“ se stane středobodem obce a okolí.

Očekávané linkové změny:

- Nové návaznosti mezi Prahou a Kralupy.
- Částečné přetrasování spojů Mělník, Kralupy a Vitoušev a okolí železniční zastávky.
- Nová trasa Roudnice n. Latem – Vitoušev a okolí.
- Spojení Prahou a Vitoušev, Velvarska a okolí s přestupem na 617.
- Přeložení linky na 857, obsluhuje Kralupy a Vitoušev.

Díky časové koordinaci linek 431, 517 a 805 a garantovanému čekání na spojení je možné nové přímé trasy jako Mělník - Velvary, Lestřany - Čeraneček, Velvary - Veltrusy, Litoměřice - Veltrusy.

Blíže informace o změnách naleznete na sb. změnách www.autobusy2024.lidsk.cz.

Tarifní informace: Tarif PID platí na všech linkách. Důl platí na linkách 431, 456, 481 a 805 ve vnitřních úsecích. Na lince 805 DOL neplatí. **Středíte ŽR linky.**

Projeďte Vám příjemně cestování! Pražskou integrovanou dopravu.

234 704 560 www.pid.cz **pid** Dopravci PID



digitální informační displeje či platba za jízdné platební kartou,” konstatuje 1. náměstek primátora hlavního města Prahy pro oblast dopravy Zdeněk Hříb.

„Příprava a realizace soutěže, která neměla svým rozsahem v České republice obdoby, znamenala intenzivní spolupráci mezi Prahou a Středočeským krajem i stovky hodin práce všech zúčastněných pracovníků ROPID i IDSK. Zejména chci vyzdvihnout práci vedoucí projektového týmu, ekonomické náměstkyně ROPID Miroslavy Staňkové, jejíž erudice a pečlivost při přípravě zadávací dokumentace přispěla mimo jiné k tomu, že jsme se při výběru dopravců obešli bez komplikací i následných průtahů. To je v prostředí České republiky naprosto ojedinělé,” říká ředitel ROPID Petr Tomčík. *„Nové smlouvy s autobusovými dopravci a s nimi spojené úpravy jízdních řádů přinášejí zásadní modernizaci a z kvalitnější služeb cestujícím ve Středočeském kraji. Ti se mohou mimo jiné těšit na pohodlnější cestování v moderních a klimatizovaných autobusech. Zásadní je celkové zlepšení dopravní obslužnosti v kraji, které zahrnuje i nová mezikrajská spojení, zkrácení intervalů na vybraných linkách, posílení kapacity či rozšíření pilotního projektu s nástupem všemi dveřmi. Věřím, že tyto změny přispějí ke komfortnějšímu a efektivnějšímu cestování pro všechny obyvatele našeho kraje,”* dodává Zdeněk Šponar, ředitel IDSK.

Hlavní změny na středočeských linkách PID

U řady nejvytíženějších linek zejména z Prahy do regionu je navýšena kapacita díky nasazení kloubových nebo patnáctimetrových autobusů namísto autobusů standardní délky (například do oblasti Mělníka, Klecan, Velkých Přílepek, Kladna, Berouna, Příbrami, Dolních Břežan, Zruče

nad Sázavou či České Lípy). Delší vozidla jsou nasazena i na některých regionálních linkách na Nymbursku, Kolínsku a Kutnohorskou). Na řadě linek jsou také zkráceny intervaly zejména v přepravních špičkách (například do Odoleny Vody, Nupak či Jesenice), častější provoz je o víkendech na linkách do oblasti Příbrami, Dobříše, Nového Knína, Sedlčan, Kostelce nad Labem, Nupak či Zruče nad Sázavou.

Některé linky změny trasy nebo číslo. Například jsou sloučeny linky 428 a 765 do trasy Jesenice – Sibřina, část linky 449 do Bratřínova má nové číslo 748, linka 688 je z Nového Knína prodloužena do Dobříše. Větších změn doznaly také autobusové linky v oblasti Kralup nad Vltavou. Některé linky, zejména ty z číselné řady 421 – 427, jsou přecíslovány kvůli uvolnění číselné řady pro linky z Prahy do regionu nebo další mezikrajské linky.

Zkušební zavedení nástupu všemi dveřmi na regionálních linkách 519 a 705 je rozšířeno na linky 481, 785, 805, 823 (původně 423) a 858 (původně 456).

Další zásadní změny v rámci mezikrajské autobusové dopravy. Největší proměnou projde autobusová doprava v severní části Středočeského kraje s přesahem do Ústeckého kraje. V zastávce Nová Ves, u dálnice vznikl nový přestupní uzel, kde na sebe vzájemně vyčkávaly linky spojující hlavní sídla v této oblasti včetně páteřní linky 413 Praha – Litoměřice. Díky tomu vzniklo nová atraktivní a rychlé spojení například mezi Kralupy nad Vltavou a Mělníkem, Kladnem a Roudnicí nad Labem nebo Velvary a Litoměřicemi. Přímé spojení Kladna s Litoměřicemi zajistila také prodloužená linka 650. Dál do Ústeckého kraje je prodloužena také linka 389 z Prahy, která z Loun pokračuje až do Chomutova.

Rozšířena je také spolupráce s Jihočeským a Plzeňským krajem. Linka 407 do Písku je posílena a o víkendech prodloužena až do Vodňan a Prachatic. Nová linka 416 jede z Prahy přes Horažďovice do Sušice, z Prahy do Strakonice jede nová linka 428, která jede o víkendech až do Volyně a Vimperku. Mezi Středočeským a Jihočeským krajem vyjely také nové linky 456 a 457 a na stávajících linkách 453 a 455 jsou nově nasazeny elektrobuses. Vzájemně uznávání tarifů PID a IDPK je rozšířeno na linkách 545, 546 a 548, kdy jízdenky PID platí v autobusech až do Rokycan.

Spolupráce s Královéhradeckým a Libereckým krajem vyústila v integraci linky 405 z Prahy přes Mladou Boleslav, Jičín a Vrchlabí do Špindlerova Mlýna. K ní se pravděpodobně od 15. 12. 2024 přidá také linka 425 Praha - Městec Králové – Trutnov – Pec pod Sněžkou.

Informační kampaň a dohled nad prvními dny nových jízdních řádů

Nové jízdní řády od 1. prosince jsou zveřejněny na webu <https://pid.cz> a ve vyhledávacích spojení včetně mobilní aplikace PID Lítačka. Pro oblast s největšími změnami v severní části Středočeského kraje (přestupní uzel Nová Ves) je vydána tištěná brožura s jízdními řády jednotlivých linek.

Tato velká změna v organizaci veřejné dopravy se může zpočátku potýkat s občasnými problémy, které evidujeme a pracujeme na urychlené nápravě. Kolegové z IDSK současně sbírají veškeré podněty ke zlepšení, ty můžete zasílat na info@pid.cz. Děkujeme za trpělivost a věříme, že veškeré změny, které ve veřejné dopravě probíhají, povedou ještě k většímu komfortu pro cestující a občany Středočeského kraje.



MŠ JÍLOVIŠTĚ

Úvodem našeho příspěvku Vám nejprve přejeme vše nejlepší do nového roku a především pevné zdraví.

V prosinci jsme měli tato témata: Mikuláš, Čert, Anděl - Advent, tradice - Nadílka v MŠ a Těšíme se na Vánoce.

Celý prosinec se nesl již v předvánočním duchu. Nejříve jsme rozsvěčili stromček v hasičské zbrojnici, kde děti zazpívaly několik vánočních koled.

5. prosince nás navštívil Čert, Mikuláš a Anděl. Jak už to bývá, bály se většinou pouze hodné děti. Byli jsme překvapeni, co vše peklo ví. Děti jsme nakonec předali rodičům v plném počtu.

Během celého měsíce jsme tvořili, zpívali koledy, vyráběli svíčky a přáníčka pro maminky. Navštívili jsme také domov dů-

chodců v Borové. Pro rodiče byla připravena besídka, kde děti ukázaly, co se od začátku roku naučily. Přiletěl k nám také Ježíšek, který dětem nadělil spoustu krásných dárků, ze kterých měly velkou radost.

Rozloučili jsme se divadelním představením pana Bílka "PUTOVÁNÍ ZA ŠTASTNOU HVĚZDOU".

Ve školce jsme se opět přivítali 6. ledna. V tomto měsíci jsme měli následující témata: My tři králové jdeme k Vám - Paní zima jede - Když kamarád stůně, u lékaře - Já a moje tělo.

Děti malovaly tři krále, o kterých jsme se učili básničku, písničku i píseň Fanfrnoch. Vyráběly barevné čepice, rukavice pomocí krepového papíru, kde si neustále zdokonalují jemnou motoriku. Povíдали jsme si

o tom, jak žijí Eskymáci, naučili se básně: Eskymácká abeceda, Zima, Mrazík.

Zaměřili jsme se na téma ZDRAVÍ, kde se děti učily pojmenovat správně části těla a k čemu nám slouží. Vysvětlovali jsme si, proč je důležité jíst ovoce, zeleninu, sportovat, správně se oblékat a starat se například o zoubky.

V tomto duchu jsme také tvořili a malovali. Pomocí obrázků jsme se seznámili s prostředím nemocnice a lékařů.

Poslední 2 týdny byly děti hodně nemocné a ve školce jsme měli také třeba jen 3 kamarády.

Poslední lednový týden už nám postupně počet narůstal, a tak doufáme, že budeme brzy opět v plné sestavě, protože se těšíme na Masopust!

Kolektiv MŠ Jíloviště



Představujeme nového provozovatele příměstských linek 317, 318, 319, 320 a 449

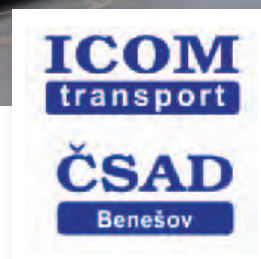
Dopravní uskupení ICOM transport a. s. je jedna z největších dopravních společností v České republice. Vznikla transformací ČSAD Jihlava v roce 1995 a nyní je majoritním vlastníkem dalších sedmi dopravních společností. Jednou z nich je od roku 2000 ČSAD Benešov s.r.o.

V současné době provozuje dopravní uskupení ICOM transport 800 autobusů, 250 souprav nákladních vozidel a zaměstnává 1 500 pracovníků. Své služby nabízí také autorizovaný servis Mercedes-Benz, síť čerpacích stanic, služby měření emisí a myčky vozidel. Na Mníšecko je nasazeno 12 nových kloubových vozů Mercedes-Benz Citaro GÜ s kapacitou 48 míst k sezení a 72 k stání a 16 autobusů SETRA LE Busines s kapacitou 45 míst k sezení a 44 k stání, z nichž je 13 vozů starších a 3 zcela nové.

Položili jsme novému provozovateli několik otázek:

Zvítězili jste v soutěži na dopravní obsluhu Mníšeckého regionu, kde by letos oslavil 30. výročí působení Martin Uher. Jak veliké byly vaše naděje, že právě vy zde uspějete?

Hlásíme se do výběrových řízení napříč Českou republikou a pokaždé věříme, že v dané oblasti uspějeme. V loňském roce jsme obhájili a rozšířili oblasti ve Středočeském kraji a na Vysočině, uspěli jsme také ve výběrovém řízení pro zajištění MHD v Říčanech, takže v tomto ohledu jsme jako koncern aktivní. Na druhou stranu dáváme vždy takové nabídky cen, abychom dostáli naší pověsti a mohli jsme držet firemní standard co se týče kvalitního zázemí a nadstandardních mzdových podmínek pro naše zaměstnance.



Soutěž byla vyhlášena v červenci 2022, již na konci téhož roku byl znám vítěz, ačkoliv na oficiální vyhlášení jsme si museli počkat až do dubna 2023. Tedy oficiálně jste měli asi rok a půl na pořízení nových autobusů. V červenci jste na vašich stránkách psali, že zde nasadíte 28 autobusů, z toho 15 zcela nových. Jak se pořízují autobusy? Jaké jsou nyní obvyklé dodací lhůty od závazné objednávky po dodání? Jak moc celou věc komplikují požadavky Ropidu na jednotný design vozidel? Které pražské specifikum představuje pro výrobce (dodavatele) největší komplikaci?

V rámci soutěží je pro nás vždy klíčové datum uzavření smlouvy a především její zveřejnění v registru smluv. Na základě toho teprve objednáme autobusy. Dodací lhůty autobusů jsou různé dle jednotlivých typů, obecně se aktuálně tyto lhůty pohybují od 9 měsíců po 1,5 roku od objednávky u výrobce. Požadavek na jednotný design v rámci PID určitě problém není, vozidlo je již z výroby připravené v základním laku a prvky PID jsou řešeny polepem vozidla. Poměrně náročný, nicméně klíčový, je proces instalace veškerého informačního systému do vozidel, tj. světelné vnější panely, světelné vnitřní panely, označovače jízdenek apod. Teprve poté může jít autobus v PID do ostrého provozu.

Jako cestující jsem byl novými vozy příměrně překvapen. Martin Uher zde nasadil latku poměrně vysoko a vám se ji podařilo v tomto ohledu udržet. Horší byly začátky vlastního provozu. První týden

byly mnohé spoje zpožděné, řidiči občas bloudili, nedodržovali přestupní vazby. Vše se ale rychle zlepšilo, přesto dosud dochází k problémům s přestupem na Cukráku, což nás, obyvatele Jíloviště, obzvláště pálí. Jak u vás probíhal nábor a školení řidičů?

Děkujeme za pochvalu ohledně vozového parku. Pokud jde o začátky provozu, potýkali jsme se s různými problémy a cestujícím se tímto omlouváme za počáteční komplikace. Všechny komplikace jsme řešili ve spolupráci s dispečinkem PID a hledali optimální řešení. V konečném důsledku je cestujícím jedno, zda problém způsobí technika nebo řidič, klíčové je plynulé zajištění dopravní obslužnosti. Nábor řidičů probíhal prostřednictvím inzerátů na sociálních sítích, billboardech, tisku, individuální telefonickou komunikací apod., velice se nám osvědčila osobní individuální schůzka s každým uchazečem, kdy byl prostor pro všechny možné dotazy z jeho strany. Přestupy a návaznosti na Cukráku řešíme s řidiči, kdy je upozorňujeme na důsledné hlídání těchto dopravních souvislostí. Důležité je samozřejmě dodržování operativních pokynů dispečinku PID ohledně vyčkávání na navazující spoje. Standardy PID tvrdí, že provoz je přesný, pohybuje-li se odchylka od JŘ u nácestné zastávky (což Cukrák je) v rozmezí od 0–179 sekund.

V průběhu ledna 2025 je celkově 86 % v tomto rozmezí. Cukrák je poměrně exponovaná zastávka, která je přímo na 4pruhové silnici I/4, která na Jílovišti přechází v dálnici D4, tj. tzv. Strakonická se zvýšeným provozem. Zpoždění mj. dále generujeme díky husté dopravě právě na Strakonické směr z/na Smíchovské nádraží.

Již jsem zmínil přetrvávající problémy s přestupní vazbou na Cukráku. Používáte nějaké pomůcky k připomenutí přestupní vazby nebo si to prostě musí řidič pamatovat? A jak v případě nepravdivosti? Dodržujete striktně standardní čekací dobu 5 minut nebo se řidiči informují o větším zpoždění nebo odřeknutí spoje tak, aby nečekali zbytečně? Asi to není povinnost dopravce, ale někteří řidiči Martina Uhera se iniciativně vlastní cestou informovali o přípoji, a dokonce informovali vystoupivší cestující, že přípoj má zpoždění nebo nejede, aby pokračovali s nimi. Jistě bychom všichni uvítali, kdyby se toto stalo standardem, ačkoliv vás k tomu pravděpodobně nic nezavazuje. Co vy na to?

Jak jsme již zmínili výše, klíčové je především řídit se pokyny z dispečinku PID. Řidiči operativně mezi sebou též komunikují a dávají si vědět o různých dopravních událostech. Řidiči často využívají i tzv. mapu PID, což je velmi užitečný a veřejně dostupný nástroj, kde mohou on-line vidět jednotlivé spoje, mj. i ty navazující.

Některé spoje pro vás zajišťuje Martin Uher. Je to znamení vaší dlouhodobější spolupráce s tímto dopravcem?

S panem Uherem jsme domluveni na subdodávce, jezdí pro nás denně třemi kloubovými autobusy. Musíme zdůraznit, že spolupráce je to výborná a chceme ji dlouhodobě rozvíjet.

Závěrem musím konstatovat, že od prosince 2024 se dopravní obslužnost naší obce opět zlepšila. Vy jste přispěli novými vozidly, Ropid zvýšením počtu spojů, byť s určitým omezením množství přestupů na Cukráku z linky 318 na 317, zřejmě z důvodu optimalizace oběhů vozidel. Přeji vám, aby se vám v našem regionu dařilo, a tedy abychom nadále mohli využívat kvalitní veřejnou dopravu v našem regionu. Děkuji za rozhovor.

Ptal se Petr Sporec, odpovídala paní Marcela Svobodová, redaktorka firemního magazínu ICOM

Okénko do historie

V letošním roce by Martin Uher spol. s r. o. dovršila 30 let poskytování služeb v oblasti dopravy pro naše občany.

V roce 1995 **Martin Uher** vyhrál veřejnou soutěž na linku 360 (Smíchovské nádraží – Zbraslavské nám. – Jíloviště – Trnová). Spoj 360 se tak stal první příměstskou linkou, kterou neprovozoval Dopravní podnik hl. m. Prahy. Velký podíl nařízení této linky měla obec Jíloviště v osobě tehdejší starostky obce RNDr. Marie Ulbrichové.

V roce 1996 se soutěžil svazek linek kolem Mníšku pod Brdy, zde **Martin Uher** rovněž obstál, a tak začal provozovat linky 317, 321, 318, 322, 330 mířící do Mníšku p. Brdy. Vozový park se tedy značně rozšířil, hlavně z vyřazených a následně opravených autobusů dopravního podniku. V roce 1997 firma zakoupila objekt s pozemkem v Mníšku pod Brdy, ze kterého se následně stávají garáže dopravce. Postupně se k již zmíněným linkám přidávají linky 317, 320, 348 (448), 349 (449), 388, 488 a linka cyklobusu 690.

Od 1. 12. 2024 společnost přestala zajišťovat linky 314, 317, 318, 319 a 320, jelikož prohrála výběrové řízení na oblast A4 -

Mníšecko, pod kterou tyto linky spadají. Provoz na těchto linkách převzal dopravce ČSAD Benešov, kterému **Martin Uher** vypomáhá formou subdodávky na několika pořadích. Linky 446 a 517 byly předány dceřině společnosti Martin Uher bus. Dopravce však vyhrál oblast B2 - Štěchovicko, do které spadají linky 338, 361, 390, 437, 439, 440, 525. Dále firma obsluhuje linky 447, 448, 449 a cyklobus 1.

Za občany Jíloviště jistě patří Martinu Uherovi poděkování za dlouholetou a kvalitní dopravní obslužnost naší obce.

**Podle <https://dopravce/martin-uhar>,
Fatková**



Letní turistický tábor Lvícat Jíloviště



Termín: 28. 6. – 5. 7. 2024
Lokalita: Malšice u Tábora
Přihlášky na: <https://lvicata.jiloviste.cz/>



Co na táboře zažijeme:

- Zajímavé výlety
- Celotáborovou hru (téma nyní zpracováváme)
- Mnoho outdoorových her
- Spoustu legrace
- Pobyt v přírodě
- Zábavu v partě kamarádů
- Zpívání u ohně
- Dobré jídlo
- Noční a večerní hry
- Něco, co jsme ještě nikdy nezažili!

Co se naučíme:

- Orientovat se v přírodě (i za tmy)
 - Poznáme město Tábor a údolí Lužnice
 - Prozkoumáme turistickou oblast Toulava
 - Pracovat s mapou
 - Spolupracovat v týmu
- Co dělat nebudeme:**
- Nudit se
 - Hrát na mobilu
 - Flákat se

Kdo se o nás postará:

Kolektiv zkušených a sebraných vedoucích, kteří mají za sebou desítky dětských táborů, soustředění a školení: **Hanka, Irča, Maruška, Martina, Jára, Kodl, Radka, Filip, Janza** a další...

Cena:

- 4 150 Kč pro Jílovišťáky
- 4 550 Kč pro ostatní

Cena zahrnuje dopravu, stravu a pitný režim.



Okrašlovací spolek

Milí čtenáři Zvonice, v úvodu našeho příspěvku se vrátíme na konec loňského roku fotografiemi, na kterých Honza Vorrel s turisty přebírá Betlémské světlo na vlakovém nádraží v Mníšku pod Brdy.

Věříme, že ti, kdo si ho 21. 12. 2024 odnesli ze zvoničky sv. Floriána, udrželi jeho plamínek do Štědrého dne.

Přejeme ještě jednou všem šťastný rok 2025 a stále zdraví.



ria a Jaroslav Novákovi z Líšnice o příjemnou atmosféru s mysliveckými písněmi a trubením na lesnice.

Nechyběli ani hospodáři našich okolních lesů Eva a Filip Tobolkovi. Jen autor sochy pan Jarolav Bím se letos omluvil. Tak zase za rok na shledanou.

3. sousedské setkání

u dřevěné sochy Diány Na Podstádí za Hájenkem se opět vydařilo. Snad, že vyšel svátek římské bohyně lovu 4. 1. tentokrát na sobotu, přišlo hodně občanů Jíloviště, Mokropes i dalších sousedů a také náhodných kolemjdoucích.

Příchozí se postarali o bohaté pohoštění, Karel Dostálek o ohníček a manželé Má-



Tříkrálový koncert

započal Tříkrálovou sbírku hned v neděli 5. ledna 2025, po setkání u Diany.

Do restaurantu Restovna jsme pozvali, stejně jako minulý rok, komorní soubor Ludus musicus z Dobřichovic. Jeho kapelník opět velice zajímavě povyprávěl mezi starými koledami o historii vánočních svátků i autorech hraných písní.

Na závěr objednal Okrašlovací spolek pro diváky i účinkující malé pohoštění.

Kasička Farní Charity Mníšek pod Brdy se začala plnit dobrovolnými příspěvky příchozích.

V dalších dnech „koledovali“ manželé Kučerovi po vsi do druhé kasičky charity.

Celkem bylo odevzdáno v obou kasičkách 16 070,- Kč. Děkujeme moc všem, kteří přispěli. V celé farnosti vykoledovali dobrovolníci 159 451,- Kč



Dětský karneval

V neděli 19. ledna se konal v restaurantu Restovna tradiční dětský discokarneval. Děti si, spolu s balónkovými vílami, zatančily, zasoutěžily a odnesly domů zvířátka z balónků. Účast byla, pravděpodobně vzhledem k probíhající virové epidemii, menší než jiné roky.



Bohoslužby v kapličky-zvoničky sv. Floriána

V sobotu 18. ledna 2025 sloužil mši svatou od 18:00 hodin otec Jan Dlouhý z Římskokatolické farnosti v Mníšku pod Brdy.

Další bude v sobotu
15. února 2025 od 18:00 hodin.

Farářka Českobratrské církve evangelické ve Hvozdnici Mgr. Vendula Glancová přijede k bohoslužbě v neděli 23. února 2025 od 17:00 hodin. Bohoslužba by měla být pak každou poslední neděli v měsíci.

Termíny bohoslužeb jsou vyvěšovány ve skříňce u zvoničky a na webu obce Jíloviště.

RE/MAX prodává nejvíce realit na světě.

RE/MAX
Horizont



**Realitní služby,
jaké si přejete.**

Jaroslav Pýcha
Váš certifikovaný realitní makléř
jaroslav.pycha@re-max.cz
 **722 490 490**

Více o mně na www.jaroslavpycha.cz

TĚŠÍM SE NA SPOLUPRÁCI

Inzerce

PŘÁTELE OD LÍPY A PÍPY



Vážení čtenáři Zvonice, v novém roce Vám přejeme všechno nejlepší!

Závěrem roku u nás proběhla ještě jedna tradiční akce, a to setkání na jízdárně poslední den v roce.

31. 12. 2024 jsme se sešli ve 13:30 na jízdárně Oty Bareše. Jak už to bývá, každý přinesl něco na zub, také se opékaly špekáčky. Přátelsky jsme se pobavili a za setmění jsme se rozcházeli domů.

Co nás čeká dál? Začátky roku patří masopustům a my se na některý jistě vydáme.

A také se těšíme na jarní výlet se Špaumourem.

**Za Přátelé od lípy a pípy
Miluše Kypťová**

foto: Radek Moureček

kontakt: prateleodlipypipy@seznam.cz





TJ JÍLOVIŠTĚ

A tým TJJ - Středočeský kraj NEXT REALITY - I. A třída skupina A (6. liga sk. A)

Naši hráči zahájili přípravu na jarní kolo soutěže 2024/25 v sobotu 25. 1. 2025 dopoledne přátelským utkáním na hřišti v Radotíně

SK Aritma Praha B - TJJ 5 : 2
(branky TJJ – H. Siegl, Š. Frank)



Mistrovská utkání začínají v březnu:

B tým TJJ – Praha – západ - ERDINGER Alkoholfrei III. třída (9.liga) skupina A

Rozpis zápasů jarního kola soutěže 2024/25

16. kolo	so 8. 3.	10:30	TJJ - ČLU Beroun	Jíloviště
17. kolo	so 15. 3.	14:30	Spartak Průhonice - TJJ	Průhonice
18. kolo	so 22. 3.	10:30	TJJ - SK Slaný B	Jíloviště
19. kolo	ne 30. 3.	15:30	SK Kladno B - TJJ	Stadion F Kloze UMT
20. kolo	so 5. 4.	10:30	TJJ - TJ Viktoria Vestec	Jíloviště
21. kolo	so 12. 4.	16:30	FK Jinočany - TJJ	Jinočany
22. kolo	so 19. 4.	10:30	TJJ - FK Kosoř	Jíloviště
23. kolo	so 26. 4.	10:30	TJJ - AFK Eletis Lužec	Jíloviště
24. kolo	ne 4. 5.	10:00	TJ Kovohutě Podlesí - TJJ	Podlesí
25. kolo	so 10. 5.	10:30	TJJ - Sokol Dobrovíz	Jíloviště
26. kolo	so 17. 5.	17:00	FK Olympie Zdice - TJJ	Zdice
27. kolo	so 24. 5.	10:30	TJJ - TJ Sokol Sedlec Prčice	Jíloviště
28. kolo	so 31. 5.	10:30	SK Spartak Příbram - TJJ	Příbram, tráva č.1
29. kolo	so 7. 6.	10:30	TJJ - FK Kralupy 1901	Jíloviště
30. kolo	so 14. 6.	17:00	FK Říčany - TJJ	Říčany

Praha - západ - EOS Okresní přebor dorostu

Rozpis zápasů jarního kola soutěže 2024/25

6. kolo	ne 16. 3.	15:00	TJ Jíloviště B - SK Libeň	Jíloviště
16. kolo	ne 23. 3.	15:00	TJ Jíloviště B - TJ Sokol Čisovice A	Jíloviště
17. kolo	ne 30. 3.	16:00	SK Slavia Jesenice B - TJ Jíloviště B	Jesenice
18. kolo	ne 6. 4.	16:30	TJ Jíloviště B - Sokol Zvole	Jíloviště
19. kolo	ne 13. 4.	17:00	SK Libeň Jíloviště B	Libeň
20. kolo	ne 20. 4.	17:00	TJ Jíloviště B - TJ Okoruhlo	Jíloviště
21. kolo	ne 27. 4.	17:00	TJ Jíloviště B - Spartak Průhonice B	Jíloviště
22. kolo	ne 4. 5.	17:00	SK Rapid Psáry B - TJ Jíloviště B	Psáry
23. kolo	ne 11. 5.	17:00	TJ Jíloviště B - TJ Štěchovice	Jíloviště
24. kolo	so 17. 5.	17:00	TJ Slavoj Davle - TJ Jíloviště B	Davle
25. kolo	ne 25. 5.	17:00	TJ Jíloviště B - FK Mníšek pod Brdy	Jíloviště
26. kolo	ne 1. 6.	17:00	SK Olympie Dolní Břežany B - TJ Jíloviště B	Dolní Břežany
14. kolo	ne 8. 6.	17:00	TJ Jíloviště B - SK Vrané nad Vltavou	Jíloviště
15. kolo	ne 15. 6.	17:00	Sk Čechosloman Dolní Jirčany - TJ Jíloviště B	Dolní Jirčany

6. kolo	ne 16. 3.	12:30	FK Velké Přílepy - Všenorský SK/TJ Jíloviště	V. Přílepy
18. kolo	so 22. 3.	10:15	TJ Hostivice - Všenorský SK/TJ Jíloviště	Hostivice
13. kolo			nehraje	
14. kolo	so 5. 4.	10:15	AFK Libčice - Všenorský SK/TJ Jíloviště	Libčice
15. kolo	ne 13. 4.	10:15	Všenorský SK/TJ Jíloviště - FK Velké Přílepy	Všenory
16. kolo	ne 20. 4.	14:00	FK Jinočany - Všenorský SK/TJ Jíloviště	Jinočany
17. kolo	ne 27. 4.	10:15	Všenorský SK/TJ Jíloviště - TJ Sokol Červený Újezd	Všenory

Praha - západ - Okresní přebor starších žáků - skupina A

Rozpis zápasů jarního kola soutěže 2024/25

6. kolo	ne 16. 3.	10:00	Spartak Průhonice - TJ Jíloviště/Všenorský SK	Průhonice
13. kolo	ne 29. 3.	10:00	TJ Jíloviště/Všenorský SK - TJ Sokol Dobruška	Jíloviště
14. kolo	ne 6. 4.	10:00	FK Slavoj Řevnice - TJ Jíloviště/Všenorský SK	Řevnice
15. kolo	so 12. 4.	10:00	TJ Jíloviště/Všenorský SK - Spartak Průhonice	Jíloviště
16. kolo	ne 20. 4.	10:00	SK Čechosloman Dolní Jirčany - TJ Jíloviště/Všenorský SK	D. Jirčany
17. kolo	so 26. 4.	10:00	SK Kazín - TJ Jíloviště/Všenorský SK	Kazín
18. kolo			nehraje	



*Obec Jíloviště gratuluje
k 10. výročí otevření
Cukrárny Stáňa.
Děkujeme za podporu
při pořádání akcí,
velmi si toho vážíme.*

